

T.C

KAHRAMANKAZAN KAYMAKAMLIđI

ATATÜRK İLKOKULU MÜDÜRLÜđÜ



2024-2028 STRATEJİK PLANI



## Ey Türk Gençliği!

Birinci vazifen, Türk istiklâlini, Türk Cumhuriyetini, ilelebet, muhafaza ve müdafaa etmektir.

Mevcudiyetinin ve istikbalinin yegâne temeli budur. Bu temel, senin, en kıymetli hazinendir. İstikbalde dahi, seni bu hazineden mahrum etmek isteyecek, dahili ve harici bedhahların olacaktır. Bir gün, İstiklâl ve Cumhuriyeti müdafaa mecburiyetine düşersen, vazifeye atılmak için, içinde bulunacağın vaziyetin imkân ve şerâitini düşünmeyeceksin! Bu imkân ve şerâit, çok nâmûsait bir mahiyette tezahür edebilir. İstiklâl ve Cumhuriyetine kastedecek düşmanlar, bütün dünyada emsali görülmemiş bir galibiyetin mümessili olabilirler. Cebren ve hile ile aziz vatanın, bütün kaleleri zaptedilmiş, bütün tersanelerine girilmiş, bütün orduları dağıtılmış ve memleketin her köşesi bilfiil işgal edilmiş olabilir. Bütün bu şerâitten daha elîm ve daha vahim olmak üzere, memleketin dahilinde, iktidara sahip olanlar gaflet ve dalâlet ve hattâ hıyanet içinde bulunabilirler. Hattâ bu iktidar sahipleri şahsî menfaatlerini, müstevlilerin siyasi emelleriyle tevhit edebilirler.

Millet, fakr ü zaruret içinde harap ve bitap düşmüş olabilir.

Ey Türk istikbalinin evlâdı! İşte, bu ahval ve şerâit içinde dahi, vazifen; Türk İstiklâl ve Cumhuriyetini kurtarmaktır! Muhtaç olduğun kudret, damarlarındaki asil kanda mevcuttur!

*Mustafa Kemal Atatürk*  
29 Ekim 1927

### Okul K nyesi

<b>İli: Ankara</b>	
<b>İlçesi: Kahramankazan</b>	
<b>Adres:</b>	Atatürk Mahallesi Akşemsettin Caddesi No:8 Kahramankazan/ANKARA
<b>Telefon No:</b>	03128141174
<b>e- Posta Adresi:</b>	ataturkilkokulu1989@gmail.com
<b>Kurum Kodu:</b>	<b>708496</b>
<b>Coğrafi Konum (link)</b>	<b>Konum için <a href="#">tıklayınız</a></b>
<b>Faks Numarası:</b>	0312 814 11 75
<b>Web sayfası adresi:</b>	http://kazanaturkilkokulu.meb.k12.tr
<b>Öğretim Şekli:</b>	Tam Gün



## YÖNETİCİ SUNUŞU

Yaşam, bir bütün olarak eğitim süreçlerinin en genel ifadesidir aslında. Bilerek, bilmeyerek insan yaşarken birçok şeyi öğrenir. Bilgiye ulaşmanın en kestirme yolu, bilgiyi faydaya dönüştürmenin doğru yolu ve bilgiyi bir hedefe yöneltmenin ya da hedefe yönelik bilgiye ulaşmanın en doğru adresi okuldur.

Okul, bilginin kaynağıdır. Okul bilginin uzmanları tarafından ihtiyacı olanlara, ihtiyacı olduğu kadar ve bilimsel yöntemlerle öğretildiği yerdir.

Okul aynı zamanda öğrencisini bilgiyle buluştururken onun o bilgiyi doğru kullanabilmesi; kendisi, ailesi, ülkesi ve tüm insanlık adına faydalı olabilmek için kullanmayı öğrendiği yerdir.

Bu temel bakışın ardından, yaşadığımız bu çağda bilgiye ulaşma yollarının çok kolaylaştığı, bilimsel gelişmelerin baş döndürücü hızla yaşandığı, teknolojinin hayallerimizi bile zorladığı ve insan teknoloji ilişkisinin sorgulanacak seviyelere ulaştığı; daha önemlisi küçülen ve hammaddeleri azalan bir dünyada ülkelerin tüm zamanlardan çok daha acımasız rekabetlere girdiği; evrensel ahlaki değerleri bile çıkarları uğruna aşındırdıkları günümüzde bizim okulla sınırlandırdığımız bu eğitim öğretim sürecini hem milli değerlerini benimsemiş hem evrensel insani değerlere saygılı öğrenciler yetiştirmek hem de bunların yanı sıra bu rekabetçi dünyada birey olarak kendisini, en önemlisi ülkesini var edebilmesi için stratejik amaçların, hedeflerin arkasından planlanmış zaman dilimleri ile yürünmek gerektiğini bir an bile unutmadan yola çıktık.

Biz Atatürk İlkokulu olarak 2024-2028 yılları arasını kapsayan bu stratejik planımızda yukarıda altını çizdiğimiz yaklaşımımıza uyumlu bir yol izledik.

Bu stratejik plan eğitimi amatör bir ruhla ancak profesyonel yöntem, teknik ve enstrümanlarla iyi planlanmış bir sürece dönüştürmek üzere hazırlandı. Planın hazırlanmasında emeği geçen “Strateji Yönetim Ekibi” ne ve uygulanmasında emeği geçecek, katkı sağlayacak olan Milli Eğitim Bakanlığının kademeli olarak tüm birimlerine, Okul Aile Birliği Yönetim Kuruluna, öğretmenlerimize, öğrencilerimize ve velilerimize teşekkürü bir borç bilirim.

Davut ZENGİN  
Okul Müdürü

# İÇİNDEKİLER

## **1. GİRİŞ VE STRATEJİK PLANIN HAZIRLIK SÜRECİ**

- 1.1. Strateji Geliştirme Kurulu ve Stratejik Plan Ekibi
- 1.2. Planlama Süreci

## **2. DURUM ANALİZİ**

- 2.1. Kurumsal Tarihçe
- 2.2. Uygulanmakta Olan Planın Değerlendirilmesi
- 2.3. Yasal Yükümlülükler ve Mevzuat Analizi
- 2.4. Üst Politika Belgelerinin Analizi
- 2.5. Faaliyet Alanları ile Ürün ve Hizmetlerin Belirlenmesi
- 2.6. Paydaş Analizi
- 2.7. Kuruluş İçi Analiz
  - 2.7.1. Teşkilat Yapısı
  - 2.7.2. İnsan Kaynakları
  - 2.7.3. Teknolojik Düzey
  - 2.7.4. Mali Kaynaklar
  - 2.7.5. İstatistik Veriler
- 2.8. Dış Çevre Analizi (Politik, Ekonomik, Sosyal, Teknolojik, Yasal ve Çevresel Çevre Analizi -PESTLE)
- 2.9. Güçlü ve Zayıf Yönler ile Fırsatlar ve Tehditler (GZFT) Analizi
- 2.10. Tespit ve İhtiyaçların Belirlenmesi

## **3. GELECEĞE BAKIS**

- 3.1. Misyon
- 3.2. Vizyon
- 3.3. Temel Değerler

## **4. AMAÇ, HEDEF VE STRATEJİLERİN BELİRLENMESİ**

- 4.1. AMAÇLAR İLKOKUL
  - 4.1.1. Performans Göstergeleri ve Stratejilerin Belirlenmesi İlkokul
  - 4.1.2. Maliyetlendirme İlkokul
- 4.2. AMAÇLAR ANAOKULU
  - 4.2.1. Performans Göstergeleri ve Stratejilerin Belirlenmesi Anaokulu
  - 4.2.2. Maliyetlendirme Anaokulu

## **5. İZLEME VE DEĞERLENDİRME**

## **TABLolar**

Tablo 1. **Strateji Geliřtirme Kurulu ve Stratejik Plan Ekibi Tablosu**

Tablo 2. **Yasal Yüklümlükler ve Mevzuat Tablosu**

Tablo 3. **Üst Politika Belgeleri Analizi Tablosu**

Tablo 4. **Faaliyet Alanı-Ürün/Hizmet Listesi**

Tablo 5. **Paydař Tablosu**

Tablo 6. **Paydařların Önceliklendirilmesi**

Tablo 7. **Paydař-Ürün/Hizmet Matrisi**

Tablo 8. **Paydař Görüşlerinin Alınmasına İliřkin Çalıřmalar**

Tablo 9. **Teřkilat Őeması**

Tablo 10. **Çalıřan Bilgileri Tablosu**

Tablo 11. **Öğretmenlerin Hizmet Süreleri**

Tablo 12. **Okul Yerleřkesine İliřkin Bilgiler**

Tablo 13. **Öğrenci Sayıları**

Tablo 14. **Teknolojik Kaynaklar Tablosu**

Tablo 15. **Mali Kaynak Tablosu (İlkokul)**

Tablo 16. **Mali Kaynak Tablosu(Anaokulu)**

Tablo 17. **İlkokul Öğretmen Anketi Sonuçları**

Tablo 18. **İlkokul Öğrenci Anketi Sonuçları**

Tablo 19. **İlkokul Veli Anketi Sonuçları**

Tablo 20. **Anaokulu Öğretmen Anketi Sonuçları**

Tablo 21. **Anaokulu Öğretmen Anketi Sonuçları**

Tablo 22. **PEST-E Analizi**

Tablo 23. **GZFT İç Çevre Listesi**

Tablo 24. **GZFT Dıř Çevre Listesi**

Tablo 25. **Tespit ve İhtiyaçların Belirlenmesi**

Tablo 26. **Stratejik Amaçlar, Hedefler**

Tablo 27. **Tahmini Maliyetler(TL)**

Tablo 28. **Amaçlar ve Hedefler**

Tablo 29. **Tahmini Maliyet Tablosu**

Tablo 30. **2024-2025 Eğitim Öğretim Yılı Stratejik Plan İzleme ve Deęerlendirme Tablosu**

# 1. GİRİŞ VE STRATEJİK PLANIN HAZIRLIK SÜRECİ

## 1.1 Geliştirme Kurulu ve Stratejik Plan Ekibi

**Strateji Geliştirme Kurulu:** Okul müdürünün başkanlığında, bir okul müdür yardımcısı, bir öğretmen ve okul/aile birliği başkanı ile bir yönetim kurulu üyesi olmak üzere 5 kişiden oluşan üst kurul kurulur.

**Stratejik Plan Ekibi:** Okul müdürü tarafından görevlendirilen ve üst kurul üyesi olmayan müdür yardımcısı başkanlığında, belirlenen öğretmenler ve gönüllü velilerden oluşur

**Tablo 1. Strateji Geliştirme Kurulu ve Stratejik Plan Ekibi Tablosu**

Strateji Geliştirme Kurulu Bilgileri		Stratejik Plan Ekibi Bilgileri	
Adı Soyadı	Ünvanı	Adı Soyadı	Ünvanı
Davut ZENGİN	Okul Müdürü	Sabiha BİLGER	Müdür Yardımcısı
Mehmet Emin UÇAKCIOĞLU	Müdür Yardımcısı	Esra ÖREN	Rehber Öğretmen
Musa TAD	Rehber Öğretmen	Eda YAZICI YILDIZ	Öğretmen
Şule YÜKSEKCAN	Okul Aile Birliği Başkanı	Ferhat NAZLI	Öğretmen
Huriye KARA	Okul Aile Birliği Muhasip Üye	Gülden DEMİRER	Veli

## 1.2. Planlama Süreci:

2024-2028 dönemi stratejik plan hazırlanma süreci Strateji Geliştirme Kurulu ve Stratejik Plan Ekibi'nin oluşturulması ile başlamıştır. Ekip tarafından oluşturulan çalışma takvimi kapsamında ilk aşamada durum analizi çalışmaları yapılmış ve durum analizi aşamasında, paydaşlarımızın plan sürecine aktif katılımını sağlamak üzere paydaş anketi, toplantı ve görüşmeler yapılmıştır. Durum analizinin ardından geleceğe yönelim bölümüne geçilerek okulumuzun/kurumumuzun amaç, hedef, gösterge ve stratejileri belirlenmiştir.

## 2. DURUM ANALİZİ

Stratejik planlama sürecinin ilk adımı olan durum analizi, okulumuzun “neredeyiz?” sorusuna cevap vermektedir. Okulumuzun geleceğe yönelik amaç, hedef ve stratejiler geliştirebilmesi için öncelikle mevcut durumda hangi kaynaklara sahip olduğu ya da hangi yönlerinin eksik olduğu ayrıca, okulumuzun kontrolü dışındaki olumlu ya da olumsuz gelişmelerin neler olduğu değerlendirilmiştir. Dolayısıyla bu analiz, okulumuzun kendisini ve çevresini daha iyi tanımasına yardımcı olacak ve stratejik planın sonraki aşamalarından daha sağlıklı sonuçlar elde edilmesini sağlayacaktır. Durum analizi bölümünde, aşağıdaki hususlarla ilgili analiz ve değerlendirmeler yapılmıştır;

- Kurumsal tarihçe
- Uygulanmakta olan planın değerlendirilmesi
- Mevzuat analizi
- Üst politika belgelerinin analizi
- Faaliyet alanları ile ürün ve hizmetlerin belirlenmesi
- Paydaş analizi
- Kuruluş içi analiz
- Dış çevre analizi (Politik, ekonomik, sosyal, teknolojik, yasal ve çevresel analiz)
- Güçlü ve zayıf yönler ile fırsatlar ve tehditler (GZFT) analizi
- Tespit ve ihtiyaçların belirlenmesi



## 2.1. Kurumsal Tarihçe

İlçe merkezi olan Kahramankazan' ın hızla gelişmesi okul ihtiyacını da beraberinde getirmiştir. Özellikle Atatürk Mahallesi'nde okul bulunmaması okul yapımını zorunlu hale getirilmiştir. Nihayet 27 Ekim 1989 tarihinde 9 derslikli Atatürk İlkokulu eğitim-öğretime açılmıştır.1990 – 1991 öğretim yılında okulumuz bünyesinde 1 şube olarak anasınıfi açılmış, altı şube olarak devam etmektedir. Hızla gelişen Kahramankazan' da nüfus artışına paralel olarak okulumuz öğrenci mevcudu da artmıştır. 1994 – 1995 Eğitim Öğretim yılında İlköğretim uygulamasına geçilmiştir. Çözüm olması için 1998 – 1999 eğitim öğretim yılı sonunda başlayan 8 derslikli ek bina inşaatı 1999 – 2000 Eğitim Öğretim yılı başında tamamlanarak eğitim öğretime açılmıştır. Ancak iki bina da tam gün öğretime çözüm olmamıştır. Atatürk Mahallesinde 2002 yılında başlayan Gazi İlköğretim Okulu inşası 2003 – 2004 eğitim öğretim yılına hazır hale getirilmiş ve Atatürk İlköğretim Okulu öğrencileri adrese dayalı olarak ikiye bölünerek öğrenci mevcudu düşürülmüştür. Bu uygulama neticesinde Atatürk İlköğretim Okulunda normal öğretime geçilmiştir. Okulumuzda 2004 – 2005 öğretim yılında normal öğretim yapılmıştır. Ancak artan öğrenci sayısı sebebi ile 2005 – 2006 eğitim- öğretim yılında tekrar ikili öğretime geçilmiştir. 2012 yılından itibaren ilk ve orta kısım birbirinden ayrılarak okulumuz ilköğretim okulundan İlkokula dönüştürülmüştür.

Mevcut okulumuz fiziki yetersizlik sebebiyle yıkılıp yerine 34 derslikli yeni bina yapılmıştır. Yeni bina yapılma aşamasında, Aralık 2015 tarihinde geçici olarak 32 derslikli yeni yapılmış bir okul binasını kullanmaya başladık. 2019-2020 Eğitim Öğretim yılı başında hem yeni tamamlanan okul binasını hem de geçici olarak kullandığımız okul binasını kullanarak tam gün öğretime geçtik. Okulumuz 32 + 34 derslik, İdari odalar, Öğretmenler Odası, Rehberlik odaları, Özel Eğitim Sınıfı, Fen Laboratuvarı, Kütüphane ve Çok Amaçlı Salondan oluşmaktadır.2020- 2021 Eğiti Öğretim yılından bu yana yeni okulumuzda eğitim öğretim devam etmektedir. Yeni okulumuz 34 derslik, İdari odalar, Yaşam beceri atölyesi, Drama atölyesi Z Kütüphane, Spor salonu, Çok amaçlı salondan oluşmaktadır. Yeni okulumuz:



## 2.2. Uygulanmakta Olan Stratejik Planın Değerlendirilmesi

Uygulanmakta olan stratejik planın değerlendirilmesi, planın uygulanmış olan dönemine ilişkin hedef ve göstergeler bazında gerçekleşme düzeyi ile başarı ve başarısızlık nedenlerini içerir. Bu çalışmanın amacı; yeni stratejik planda yer alacak amaç, hedef ve performans göstergelerinin doğru bir çerçevede belirlenmesini temin etmektir. Bu çalışma için uygulanmakta olan stratejik planın izleme ve değerlendirme bölümünde detayları verilen stratejik plan izleme ile stratejik plan değerlendirme tablolarından yararlanılır.

Uygulanmakta olan stratejik planın değerlendirilmesi sonucu hedef ve performans göstergelerinde hedeflenen sonuçlara ulaşılması durumunda;

Mevcut çevre şartları, riskler ve üst politika belgelerinden gelen sorumluluklar dikkate alındığında söz konusu hedeflerin yeni planda yer alıp almaması hususu değerlendirilir.

Stratejik planda amacın farklı açılardan iyileştirilmesi ihtiyacı bulunması durumunda yeni hedef ve performans göstergeleri belirlenir.

Uygulanmakta olan stratejik planın değerlendirilmesi sonucu hedef ve performans göstergelerinde hedeflenen sonuçlara ulaşılabilmesi durumunda ise

Hedef ve performans göstergesi ile bunlara ilişkin değerlerin doğru belirlenip belirlenmediğine,

Mevcut çevre şartları, riskler ve üst politika belgelerinden gelen sorumluluklar dikkate alındığında söz konusu hedeflerin yeni planda yer alıp almaması gerektiğine karar verilir.

Bu bölümde her hedef bazında ayrıntılı değerlendirmeler yapılmaz, yeni planın mevcut plandan temel farklılıkları ve bu farklılıkların nedenleri açıklanır. Burada yer alan değerlendirmeler uygulanmakta olan planın son altı aylık dönemini içermeyeceğinden ilgili döneme ilişkin gerçekleşme sonuçları tahmin edilerek bu bölüm sonlandırılır.

### 2.3. Yasal Yükümlülükler ve Mevzuat Analizi

*Kazahramankazan Atatürk İlkokulu Müdürlüğü, 657 sayılı Devlet Memurları Kanunu, 1739 sayılı Millî Eğitim Temel Kanunu ve 3797 sayılı Millî Eğitim Bakanlığının Teşkilât ve Görevleri Hakkında Kanun hükümlerine dayanılarak hazırlanan 22175 Sayılı Millî Eğitim Bakanlığı Millî Eğitim Müdürlükleri Yönetmeliğine göre İlkokul Müdürlüklerinin başlıca görevleri şunlardır:*

**Tablo 2. Yasal Yükümlülükler ve Mevzuat Tablosu**

Sıra No	Referans Kaynağının Adı
1	1739 sayılı Millî Eğitim Temel Kanunu
2	222 sayılı İlköğretim ve Eğitim Kanunu
3	3797 sayılı Millî Eğitim Bakanlığının Teşkilat ve Görevleri hakkında Kanunu
4	4306 sayılı İlköğretim ve Eğitim Kanunu
5	5378 sayılı Özürlüler ve Bazı Kanun ve Kanun Hükmünde Kararnamelerde Değişiklik Yapılması Hakkında Kanun
6	573 sayılı Özel Eğitim Hakkında Kanun Hükmünde Kararname
7	Millî Eğitim Bakanlığı Okul Öncesi Eğitim Kurumları Yönetmeliği ile Özel Eğitim Hizmetleri Yönetmeliği
8	Bilim Sanat Merkezleri Yönergesi

## 2.4. Üst Politika Belgelerinin Analizi

**Tablo 3. Üst Politika Belgeleri Analizi Tablosu**

Üst Politika Belgesi	İlgili Bölüm/Referans	Verilen Görev/İhtiyaçlar
5018 sayılı Kamu Mali Yönetimi ve Kontrol Kanunu	9.Madde, 41.Madde	Kurum Faaliyetlerinde bütçenin etkin ve verimli kullanımı Stratejik Plan Hazırlama İzleme ve Değerlendirme Çalışmaları
30344 sayılı Kamu İdarelerinde Stratejik Plan Hazırlamaya İlişkin Usul ve Esaslar Hakkında Yönetmelik (26 Şubat 2018)	Tümü	5 yıllık hedefleri içeren Stratejik Plan hazırlanması
MEB 11. Kalkınma Planı Politika Önerileri	Önerilen politikalar	Hedef ve Stratejilerin Belirlenmesi
MEB Kalite Çerçevesi	Tümü	Hedef ve Stratejilerin Belirlenmesi
MEB 2023 Bütçe Yılı Sunuşu	Tümü	Bütçe çalışmaları
Öğretmen Strateji Belgesi	Tümü	Hedef ve Stratejilerin Belirlenmesi
2022-2023 MEB İstatistikleri	Örgün Eğitim İstatistikleri	Hedef ve Göstergelerin Belirlenmesi
Kamu İdareleri İçin Stratejik Plan Hazırlama Kılavuzu	Tümü	5 yıllık hedefleri içeren Stratejik Plan hazırlanması
MEB 2024-2028 Stratejik Planı	Tümü	MEB Politikaları Konusunda Taşra Teşkilatına Rehberlik
Kamu İdarelerince Hazırlanacak Performans Programları Hakkında Yönetmelik	Tümü	5 yıllık kurumsal hedeflerin Her bir mali yıl için ifade edilmesi
Kamu İdarelerince Hazırlanacak Faaliyet Raporu Hakkında Yönetmelik	Tümü	Her bir mali yıl için belirlenen hedeflerin durumlarının gerçekleştirme raporlanması tespiti,
Ankara İl Milli Eğitim Müdürlüğü 2024- 2028 Stratejik Planı	Tümü	Amaç, hedef, göstergede stratejilerin belirlenmesi

## 2.5. Faaliyet Alanları ile Ürün ve Hizmetlerinin Belirlenmesi

### Faaliyet Alanlar/Ürün ve Hizmetler Tablosu

**Tablo 4. Faaliyet Alanı-Ürün/Hizmet Listesi**

Faaliyet Alanı	Ürün/Hizmetler
A-Eğitim-Öğretim Hizmetleri	<ol style="list-style-type: none"><li>1. Eğitim-öğretim iş ve işlemleri</li><li>2. Ders Dışı Faaliyet İş ve İşlemleri</li><li>3. Özel Eğitim Hizmetleri</li><li>4. Kurum Teknolojik Alt yapı Hizmetleri</li><li>5. Anma ve Kutlama Programlarının Yürütülmesi</li><li>6. Sosyal, Kültürel, Sportif Etkinlikler</li><li>7. Öğrenci İşleri (kayıt, nakil, ders programları vb.)</li><li>8. Zümre Toplantılarının Planlanması ve Yürütülmesi</li></ol>
B-Stratejik Planlama, Araştırma, Geliştirme	<ol style="list-style-type: none"><li>1. Stratejik Planlama İşlemleri</li><li>2. İhtiyaç Analizleri</li><li>3. Eğitime İlişkin Verilerin Kayıtlanması</li><li>4. Araştırma-Geliştirme Çalışmaları</li><li>5. Projeler Koordinasyon</li><li>6. Eğitimde Kalite Yönetimi Sistemi (EKYS)İşlemleri</li></ol>
C-İnsan Kaynaklarının Gelişimi	<ol style="list-style-type: none"><li>1. Personel Özlük İşlemleri</li><li>2. Norm Kadro İşlemleri</li><li>3. Hizmet içi Eğitim Faaliyetleri</li></ol>
D-Fiziki ve Mali Destek	<ol style="list-style-type: none"><li>1. Okul Güvenliğinin Sağlanması</li><li>2. Ders Kitaplarının Dağıtımı</li><li>3. Taşınır Mal İşlemleri</li><li>4. Temizlik, Güvenlik, Isıtma, Aydınlatma Hizmetleri</li><li>5. Evrak Kabul, Yönlendirme ve Dağıtım İşlemleri</li><li>6. Arşiv Hizmetleri</li><li>7. Sivil Savunma İşlemleri</li></ol>
E-Denetim ve Rehberlik	<ol style="list-style-type: none"><li>1. Okul/Kurumların Teftiş ve Denetimi</li><li>2. Öğretmenlere Rehberlik ve İşbaşında Yetiştirme Hizmetleri</li><li>3. Ön İnceleme, İnceleme ve Soruşturma Hizmetleri</li></ol>
F-Halkla İlişkiler	<ol style="list-style-type: none"><li>1. Bilgi Edinme Başvurularının Cevaplanması</li><li>2. Protokol İş ve İşlemleri</li><li>3. Basın, Halk ve Ziyaretçilerle İlişkiler</li><li>4. Okul-Aile İş birliği</li></ol>

## 2.6. Paydaş Analizi

Katılımcılık stratejik planlamanın temel unsurlarından biridir. Kuruluşun etkileşim içinde olduğu tarafların görüşlerinin dikkate alınması stratejik planın sahiplenilmesini sağlayarak uygulama şansını artıracaktır. Diğer yandan, kamu hizmetlerinin yararlanıcı ihtiyaçları doğrultusunda şekillendirilebilmesi için yararlanıcıların taleplerinin bilinmesi gerekir. Bu nedenle durum analizi kapsamında paydaş analizinin yapılması önem arz etmektedir. Bu kapsamda Atatürk İlkokulu Stratejik Planlama ekibi olarak planımızın hazırlanması aşamasında katılımcı bir yapı oluşturmak için iletişim ve etkileşim içinde bulunan kurum ve kuruluşların görüşlerinin dikkate alınması ve plana dahil edilmesi gerekli görülmüş ve bu amaçla paydaş analizi çalışması yapılmıştır. Stratejik Planlama sürecinde katılımcılığa önem veren kurumumuz tüm paydaşların görüş, talep, öneri ve desteklerinin stratejik planlama sürecine dâhil edilmesini hedeflemiştir. Bu kapsamda Atatürk İlkokulu, faaliyetleriyle ilgili sunulan hizmetlere ilişkin memnuniyetlerin saptanması, kuruma ilişkin beklentiler, kuruma ilişkin durum tespiti, kurumsal iş birliği ve eşgüdüm, GZFT, önerilerin tespiti vb. konular hakkında Atatürk İlkokulu Stratejik Planlama Ekibi ile toplantılar düzenlenmiş ve kurumumuzun temel paydaşları olan öğrenci, veli ve öğretmenlerin görüş ve önerilerini almak üzere anket yöntemi uygulanmıştır.

**Tablo 5. Paydaş Tablosu**

Paydaş Adı	İç Paydaş	Dış Paydaş
Ankara İl Milli Eğitim Müdürlüğü		√
Kahramankazan Kaymakamlığı		√
Kahramankazan İlçe Milli Eğitim Müdürlüğü		√
Okul Müdürümüz	√	
Öğretmenlerimiz	√	
Öğrencilerimiz	√	
Velilerimiz	√	
Yardımcı Personelimiz	√	
İlçe Emniyet Amirliği		√
İlçe Toplum Sağlığı Merkezi		√
Diğer Eğitim Kurumları		√
Özel Sektör		√
Sivil Toplum Kuruluşları		√
İlçe Belediye Başkanlığı		√
Diğer Kurum ve Kuruluşlar		√

## Paydaşların Önceliklendirilmesi

Paydaşların önceliklendirilmesi; Kamu İdareleri İçin Stratejik Plan Hazırlama Kılavuzunda belirtilen Paydaş Etki/Önem Matrisi tablosundan yararlanılmıştır.

**Tablo 6. Paydaşların Önceliklendirilmesi**

Paydaş Adı	İç Paydaş	Dış Paydaş	Önem Derecesi	Etki Derecesi	Önceliği
Ankara İl Milli Eğitim Müdürlüğü		√	5	5	5
Kahramankazan Kaymakamlığı		√	5	5	5
Kahramankazan İlçe Milli Eğitim Müdürlüğü		√	5	5	5
Okul Müdürümüz	√		5	5	5
Öğretmenlerimiz	√		5	5	5
Öğrencilerimiz	√		5	5	5
Velilerimiz	√		5	5	5
Yardımcı Personelimiz	√		5	5	5
İlçe Emniyet Amirliği		√	3	3	3
İlçe Toplum Sağlığı Merkezi		√	3	3	3
Diğer Eğitim Kurumları		√	2	2	2
Özel Sektör		√	2	2	2
Sivil Toplum Kuruluşları		√	2	2	2
İlçe Belediye Başkanlığı		√	3	3	3
Diğer Kurum ve Kuruluşlar		√	2	2	2
Önem Derecesi: 1,2,3gözet;4,5birlikte çalış					
EtkiDerecesi: 1,2,3İzle;4,5bilgilendir					
Önceliği: 5= Tam; 4=Çok; 3=Orta; 2=Az; 1=Hiç					





## Paydaş Görüşlerinin Alınması ve Değerlendirilmesi

Stratejik Plan “Durum Analizi” çalışmaları kapsamında paydaşlarımızla bir dizi çalışma yapılarak dilek, öneri ve beklentileri alınmıştır. Öğrenci, öğretmen, veli, yönetici ve personelden oluşan iç paydaşlarımızdan toplantı ve anket yöntemleri ile 1 yönetici ve 1 personel katılım sağlamıştır.

**Tablo 8. Paydaş Görüşlerinin Alınmasına İlişkin Çalışmalar**

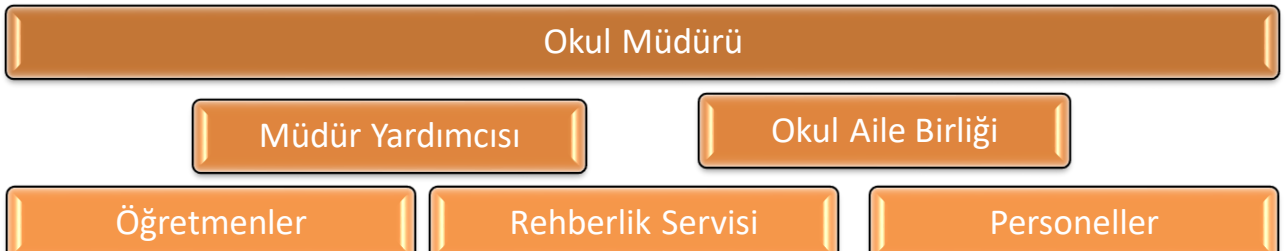
Paydaş Adı	Yöntem	Sorumlu	Çalışma Tarihi	Raporlama ve Değerlendirme Sorumlusu
Öğretmenlerimiz	Anket, Toplantı	S.P. Hazırlama Ekibi	01-30.02.2024	S.P. Hazırlama Ekibi
Öğrencilerimiz	Anket	S.P. Hazırlama Ekibi	01-30.02.2024	S.P. Hazırlama Ekibi
Velilerimiz	Anket	S.P. Hazırlama Ekibi	01-30.02.2024	S.P. Hazırlama Ekibi
Yardımcı Personelimiz	Anket, Toplantı	S.P. Hazırlama Ekibi	01-30.02.2024	S.P. Hazırlama Ekibi
Yöneticilerimiz	Anket, Toplantı	S.P. Hazırlama Ekibi	01-30.02.2024	S.P. Hazırlama Ekibi

## 2.7. Kuruluş İçi Analiz

### 2.7.1 Teşkilat Yapısı

Okulumuzun temel girdilerine ilişkin bilgiler altta yer alan okul künyesine ilişkin tabloda yer almaktadır.

**Tablo 9. Teşkilat Şeması**



## 2.7.2 İnsan Kaynakları

Okulumuzun çalışanlarına ilişkin bilgiler altta yer alan tabloda belirtilmiştir.

**Tablo 10. Çalışan Bilgileri Tablosu**

Unvan	Erkek	Kadın	Toplam
Okul Müdürü ve Müdür Yardımcısı	2	2	4
Sınıf Öğretmeni	8	22	30
Branş Öğretmeni	1	2	3
Okul Öncesi Öğretmeni	-	8	8
Rehber Öğretmen	1	2	3
İdari Personel	-	-	-
Yardımcı Personel	-	6	6
Güvenlik Personeli	-	-	-
<b>Toplam Çalışan Sayıları</b>	<b>12</b>	<b>42</b>	<b>54</b>

**Tablo 11. Öğretmenlerin Hizmet Süreleri**

	Kadın	Erkek	Toplam
<b>Hizmet Süreleri</b>			
1-3 Yıl	1	-	1
4-6 Yıl	4	-	4
7-10 Yıl	4	3	7
11-15 Yıl	11	3	14
16-20	13	1	14
20 ve üzeri	2	3	5

## Okulumuz Bina ve Alanları

Okulumuzun binası ile açık ve kapalı alanlarına ilişkin temel bilgiler altta yer almaktadır.

**Tablo 12. Okul Yerleşkesine İlişkin Bilgiler**

Okul Bölümleri		Özel Alanlar	Var	Yok
Okul Kat Sayısı	4	Çok Amaçlı Salon	*	
Derslik Sayısı	34	Çok Amaçlı Saha	*	
Derslik Alanları (m2)	1488	Kütüphane	*	
Kullanılan Derslik Sayısı	32	Fen Laboratuvarı		*
Şube Sayısı	34	Bilgisayar Laboratuvarı		*
İdari Odaların Alanı (m2)	120	İş Atölyesi		*
Öğretmenler Odası (m2)	62	Beceri Atölyesi	*	
Okul Oturum Alanı (m2)	5548	Pansiyon		*
Okul Bahçesi (Açık Alan)(m2)	4548			
Okul Kapalı Alan (m2)	5000			
Sanatsal, bilimsel ve sportif amaçlı toplam alan (m <sup>2</sup> )	350			
Kantin (m2)	115			
Tuvalet Sayısı	53			

## Sınıf ve Öğrenci Bilgileri

Okulumuzda yer alan sınıfların öğrenci sayıları alttaki tabloda verilmiştir.

**Tablo 13. Öğrenci Sayıları**

SINIFI	Kız	Erkek	Toplam	SINIFI	Kız	Erkek	Toplam
Anasınıfı A	12	10	22	2-E	19	15	34
Anasınıfı B	13	8	21	2-F	17	16	33
Anasınıfı C	13	8	21	2-G	18	15	33
Anasınıfı D	13	8	21	3-A	13	16	29
Anasınıfı E	12	9	21	3-B	19	13	32
Anasınıfı F	12	9	21	3-C	14	16	30
Anasınıfı G	10	9	19	3-D	16	15	31
Anasınıfı H	11	10	21	3-E	17	13	28
1-A	14	16	30	3-F	17	13	30
1-B	18	16	34	3-G	17	13	30
1-C	18	14	32	4-A	19	13	32
1-D	15	15	30	4-B	15	18	33
1-E	14	17	31	4-C	18	15	33
1-F	13	15	28	4-D	15	16	31
1-G	16	16	31	4-E	17	17	34
2-A	15	17	32	4-F	17	15	32
2-B	17	16	33	4-G	16	16	32
2-C	12	19	31	Özel Eğitim	6	6	12
2-D	16	17	33	TOPLAM	534	535	1069

### 2.7.3. Teknolojik Düzey

Teknolojik kaynaklar başta olmak üzere okulumuzda bulunan çalışır durumdaki donanım malzemesine ilişkin bilgiye alttaki tabloda yer verilmiştir.

**Tablo 14. Teknolojik Kaynaklar Tablosu**

Akıllı Tahta Sayısı	30	TV Sayısı	2
Masaüstü Bilgisayar Sayısı	6	Yazıcı Sayısı	6
Taşınabilir Bilgisayar Sayısı	1	Fotokopi Makinası Sayısı	2
Projeksiyon Sayısı	28	İnternet Bağlantı Hızı	50 Mb
Faks	1		

#### 2.7.4 Mali Kaynaklar

Okulumuzun genel bütçe ödenekleri, okul aile birliđi gelirleri ve diđer katkılarda dâhil olmak üzere gelir ve giderlerine iliřkin son iki yıl gerçekteřme bilgileri alttaki tabloda verilmiřtir.

#### İlkokul

**Tablo 15. Mali Kaynak Tablosu (İlkokul)**

Yıllar	Gelir Miktarı	Gider Miktarı
2024	100.000,00	100.000,00
2025	150.000,00	150.000,00
2026	175.000,00	145.000,00
2027	200.000,00	180.000,00
2028	240.000,00	215.000,00

#### Anaokulu

**Tablo 16. Mali Kaynak Tablosu (Anaokulu)**

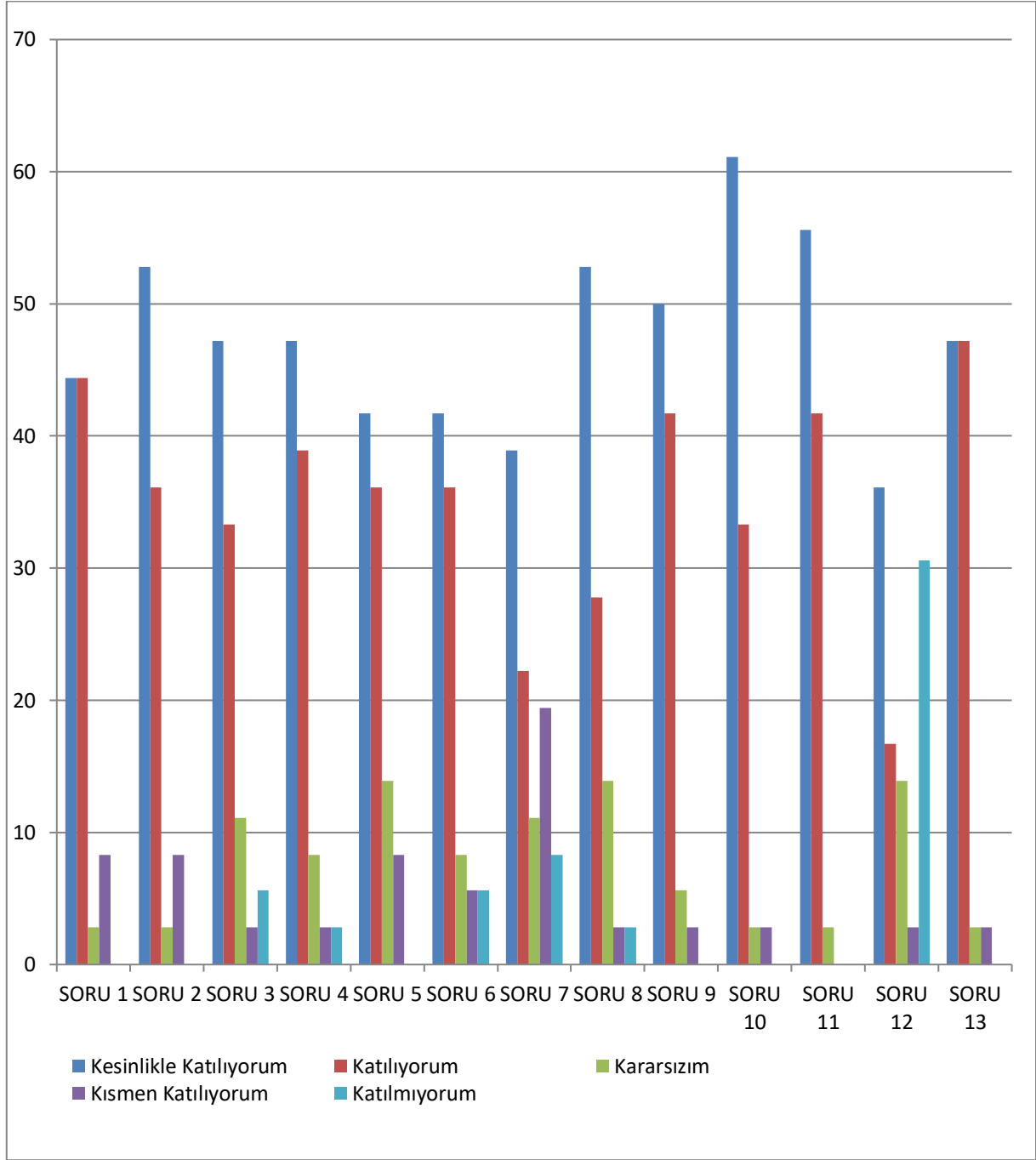
Yıllar	Gelir Miktarı	Gider Miktarı
2024	336.000,00	336.000,00
2025	340.000,00	335.000,00
2026	355.000,00	340.000,00
2027	380.000,00	360.000,00
2028	410.000,00	400.000,00

## 2.7.5. İstatistik Veriler

**Tablo 17. İlkokul Öğretmen Anketi Sonuçları**

İç Paydaş Öğretmen Görüş Ve Değerlendirmesi (%)	Kesinlikle Katılıyorum	Katılıyorum	Kararsızım	Kısmen Katılıyorum	Katılmıyorum
Okulumuzda alınan kararlar, çalışanların katılımıyla alınır.	44,4	44,4	2,8	8,3	0
Kurumdaki tüm duyurular çalışanlara zamanında iletilir.	52,8	36,1	2,8	8,3	0
Her türlü ödüllendirmede adil olma, tarafsızlık ve objektiflik esastır.	47,2	33,3	11,1	2,8	5,6
Kendimi, okulun değerli bir üyesi olarak görürüm.	47,2	38,9	8,3	2,8	2,8
Çalıştığım okul bana kendimi geliştirme imkânı tanımaktadır.	41,7	36,1	13,9	8,3	0
Okul, teknik araç ve gereç yönünden yeterli donanıma sahiptir.	41,7	36,1	8,3	5,6	5,6
Okulda çalışanlara yönelik sosyal ve kültürel faaliyetler düzenlenir.	38,9	22,2	11,1	19,4	8,3
Okulda öğretmenler arasında ayırım yapılmamaktadır.	52,8	27,8	13,9	2,8	2,8
Okulumuzda yerelde ve toplum üzerinde olumlu etki bırakacak çalışmalar yapmaktadır.	50	41,7	5,6	2,8	0
Yöneticilerimiz, yaratıcı ve yenilikçi düşüncelerin üretilmesini teşvik etmektedir.	61,1	33,3	2,8	2,8	0
Yöneticiler, okulun vizyonunu, stratejilerini, iyileştirmeye açık alanlarını vs. çalışanlarla paylaşır.	55,6	41,7	2,8	0	0
Okulumuzda sadece öğretmenlerin kullanımına tahsis edilmiş yerler yeterlidir.	36,1	16,7	13,9	2,8	30,6
Alanıma ilişkin yenilik ve gelişmeleri takip eder ve kendimi güncellerim.	47,2	47,2	2,8	2,8	0

## İlkokul Öğretmen Anketi Sonuçları

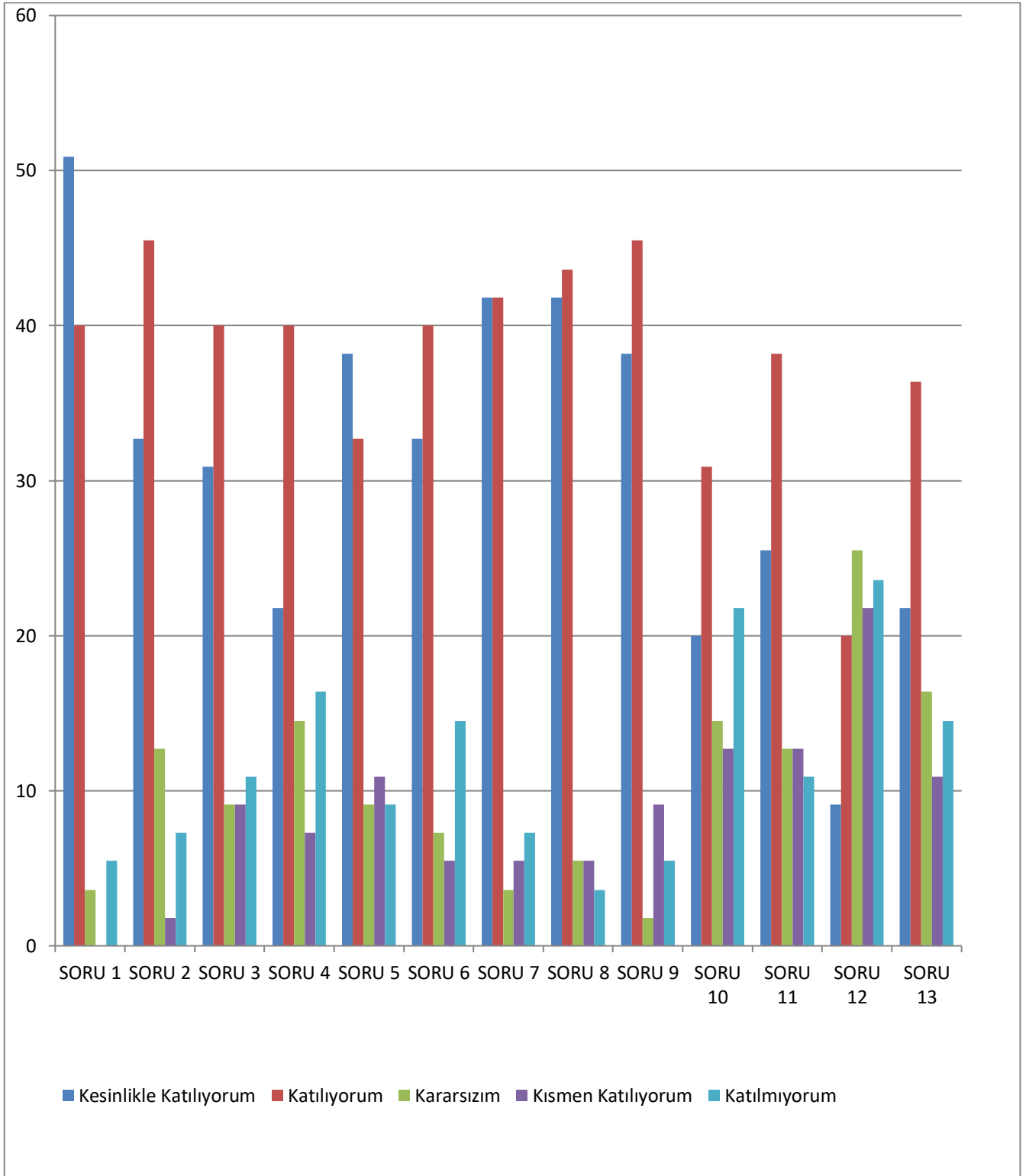




**Tablo 18. İlkokul Öğrenci Anketi Sonuçları**

İç Paydaş Öğrenci Görüş Ve Değerlendirmesi (%)	Kesinlikle Katılıyorum	Katılıyorum	Kararsızım	Kısmen Katılıyorum	Katılmıyorum
Öğretmenlerimle ihtiyaç duyduğumda rahatlıkla görüşebilirim.	50,9	40	3,6	0	5,5
Okul müdürü ile ihtiyaç duyduğumda rahatlıkla konuşabiliyorum.	32,7	45,5	12,7	1,8	7,3
Okulun rehberlik servisinden yeterince yararlanabiliyorum.	30,9	40	9,1	9,1	10,9
Okula ilettiğimiz öneri ve isteklerimiz dikkate alınır.	21,8	40	14,5	7,3	16,4
Okulda kendimi güvende hissediyorum.	38,2	32,7	9,1	10,9	9,1
Okulda öğrencilerle ilgili alınan kararlarda bizlerin görüşleri alınır.	32,7	40	7,3	5,5	14,5
Öğretmenler yeniliğe açık olarak derslerin işlenişinde çeşitli yöntemler kullanmaktadır.	41,8	41,8	3,6	5,5	7,3
Derslerde konuya göre uygun araç gereçler kullanılmaktadır.	41,8	43,6	5,5	5,5	3,6
Teneffüslerde ihtiyaçlarımı giderebiliyorum.	38,2	45,5	1,8	9,1	5,5
Okulun içi ve dışı temizdir.	20	30,9	14,5	12,7	21,8
Okulun binası ve diğer fiziki mekanlar yeterlidir.	25,5	38,2	12,7	12,7	10,9
Okul kantininde satılan malzemeler sağlıklı ve güvenlidir.	9,1	20	25,5	21,8	23,6
Okulumuzda yeterli miktarda sanatsal ve kültürel faaliyetler düzenlenmektedir.	21,8	36,4	16,4	10,9	14,5

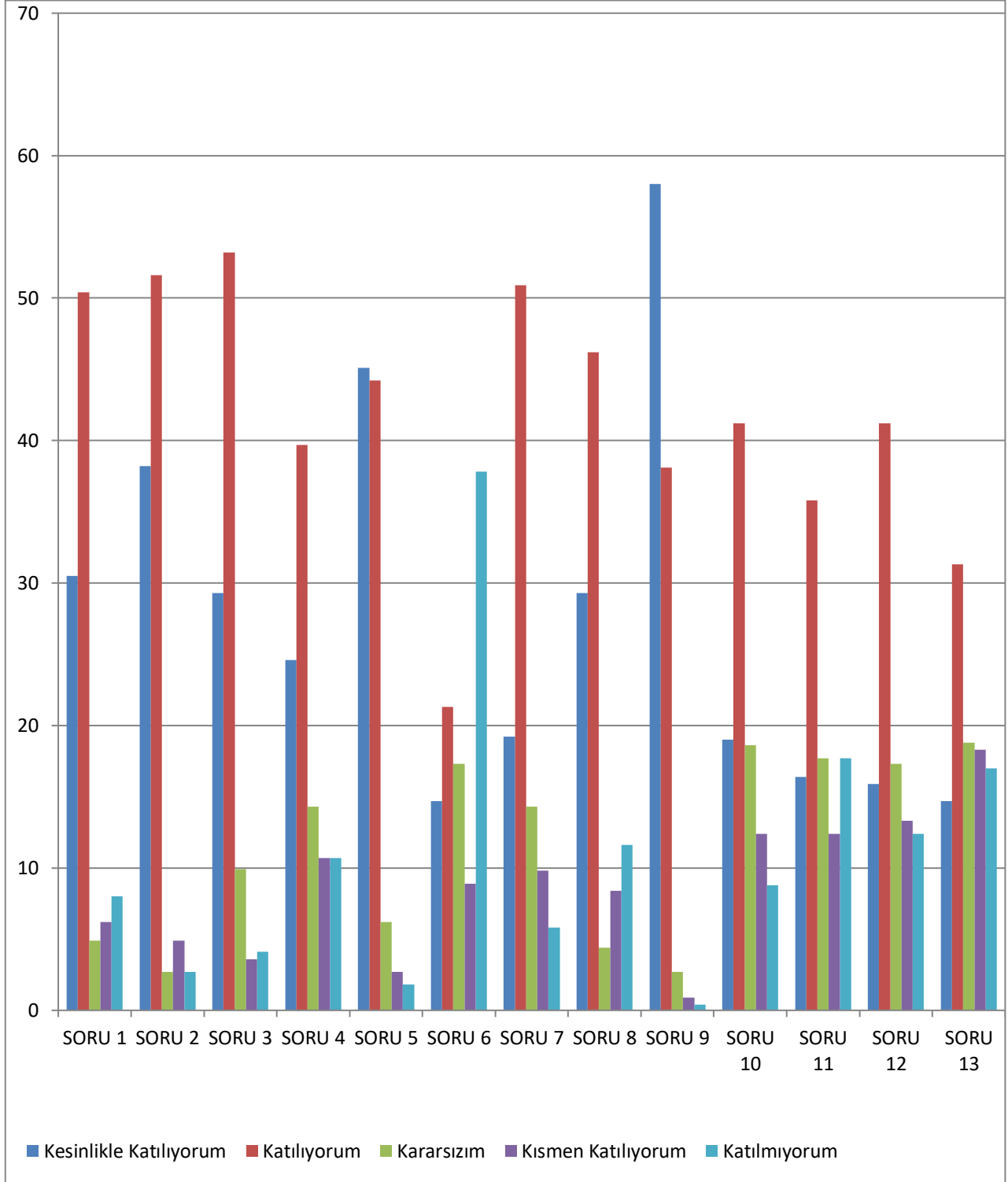
## İlkokul Öğrenci Anketi Sonuçları



**Tablo 19. İlkokul Veli Anketi Sonuçları**

İç Paydaş Veli Görüş Ve Değerlendirmesi (%)	Kesinlikle Katılıyorum	Katılıyorum	Kararsızım	Kısmen Katılıyorum	Katılmıyorum
İhtiyaç duyduğumda okul çalışanlarıyla rahatlıkla görüşebiliyorum.	30,5	50,4	4,9	6,2	8
Bizi ilgilendiren okul duyurularını zamanında öğreniyorum.	38,2	51,6	2,7	4,9	2,7
Öğrencimle ilgili konularda okulda rehberlik hizmeti alabiliyorum.	29,3	53,2	9,9	3,6	4,1
Okula ilettiğim istek ve şikayetlerim dikkate alınıyor.	24,6	39,7	14,3	10,7	10,7
Öğretmenler yeniliğe açık olarak derslerin işlenişinde çeşitli yöntemler kullanmaktadır.	45,1	44,2	6,2	2,7	1,8
Okulda yabancı kişilere karşı güvenlik önlemleri alınmaktadır.	14,7	21,3	17,3	8,9	37,8
Okulda bizleri ilgilendiren kararlarda görüşlerimiz dikkate alınır.	19,2	50,9	14,3	9,8	5,8
E-Okul Veli Bilgilendirme Sistemi ile okulun internet sayfasını düzenli olarak takip ediyorum.	29,3	46,2	4,4	8,4	11,6
Çocuğumun okulunu sevdiğini ve öğretmenleriyle iyi anlaştığını düşünüyorum.	58	38,1	2,7	0,9	0,4
Okul, teknik araç ve gereç yönünden yeterli donanıma sahiptir.	19	41,2	18,6	12,4	8,8
Okul her zaman temiz ve bakımlıdır.	16,4	35,8	17,7	12,4	17,7
Okulun binası ve diğer fiziki mekânlar yeterlidir.	15,9	41,2	17,3	13,3	12,4
Okulumuzda yeterli miktarda sanatsal ve kültürel faaliyet düzenlenmektedir	14,7	31,3	18,8	18,3	17

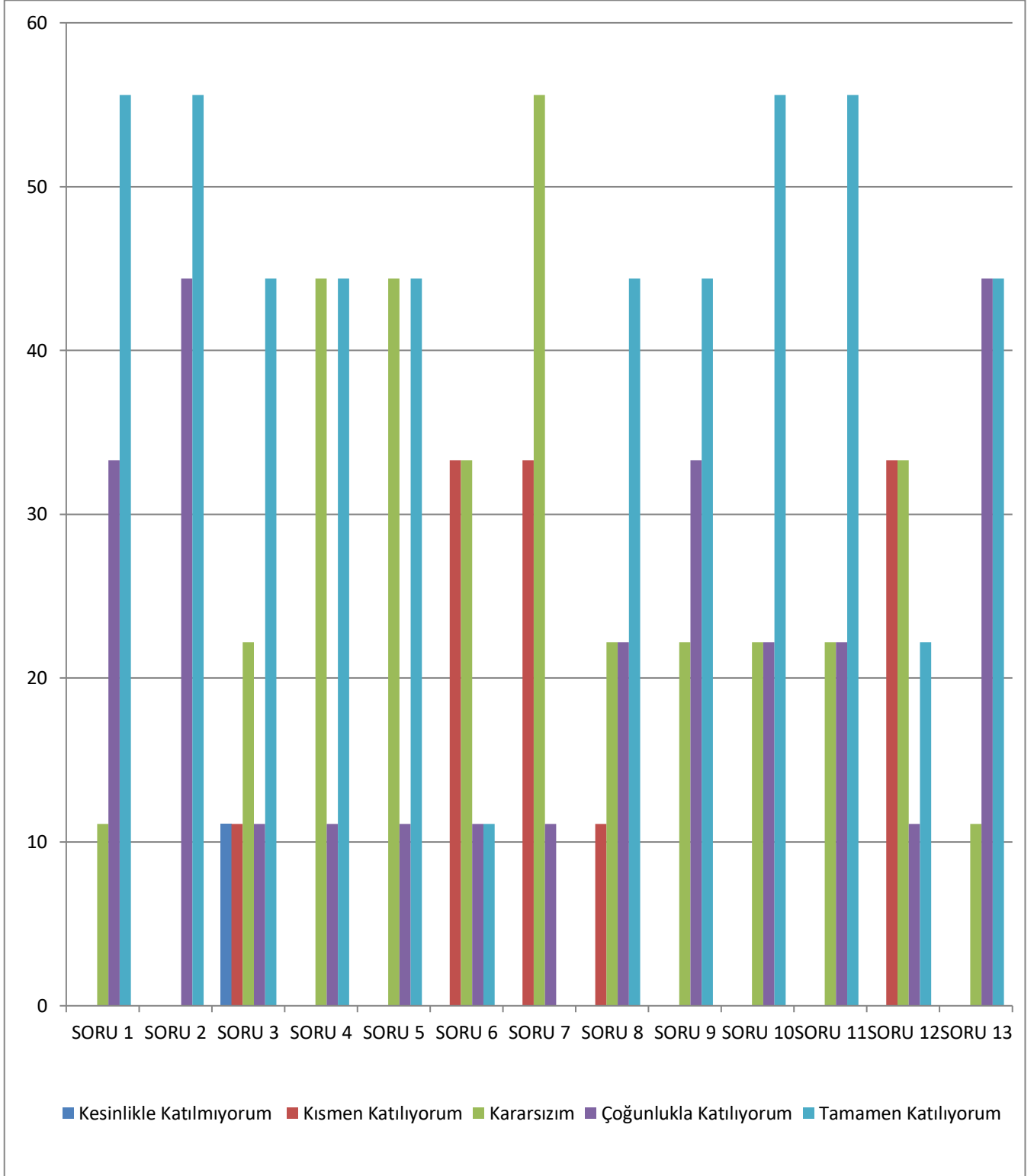
## İlkokul Veli Anketi Sonuçları



**Tablo 20. Anaokulu Öğretmen Anketi Sonuçları**

İç Paydaş Öğretmen Görüş Ve Değerlendirmesi (%)	Kesinlikle Katılmıyorum	Kısmen Katılıyorum	Kararsızım	Çoğunlukla Katılıyorum	Tamamen Katılıyorum
Okulumuzda alınan kararlar çalışanların katılımıyla alınır.	0	0	11.1	33.3	55.6
Kurumdaki tüm duyurular çalışanlara zamanında iletilir.	0	0	0	44.4	55.6
Her türlü ödüllendirmede adil olma, tarafsızlık ve objektiflik esastır.	11.1	11.1	22.2	11.1	44.4
Kendimi, okulun değerli bir üyesi olarak görürüm.	0	0	44.4	11.1	44.4
Çalıştığım okul bana kendimi geliştirme imkânı tanımaktadır.	0	0	44.4	11.1	44.4
Okul, teknik araç ve gereç yönünden yeterli donanıma sahiptir.	11.1	33.3	33.3	11.1	11.1
Okulda çalışanlara yönelik sosyal ve kültürel faaliyetler düzenlenir.	0	33.3	55.6	11.1	0
Okulda öğretmenler arasında ayırım yapılmamaktadır.	0	11.1	22.2	22.2	44.4
Okulumuzda yerelde ve toplum üzerinde olumlu etki bırakacak çalışmalar yapmaktadır.	0	0	22.2	33.3	44.4
Yöneticilerimiz, yaratıcı ve yenilikçi düşüncelerin üretilmesini teşvik etmektedir.	0	0	22.2	22.2	55.6
Yöneticiler, okulun vizyonunu, stratejilerini, iyileştirmeye açık alanlarını vs. çalışanlarla paylaşır.	0	0	22.2	22.2	55.6
Okulumuzda sadece öğretmenlerin kullanımına tahsis edilmiş yerler yeterlidir.	0	33.3	33.3	11.1	22.2
Alanıma ilişkin yenilik ve gelişmeleri takip eder ve kendimi güncellerim	0	0	11.1	44.4	44.4

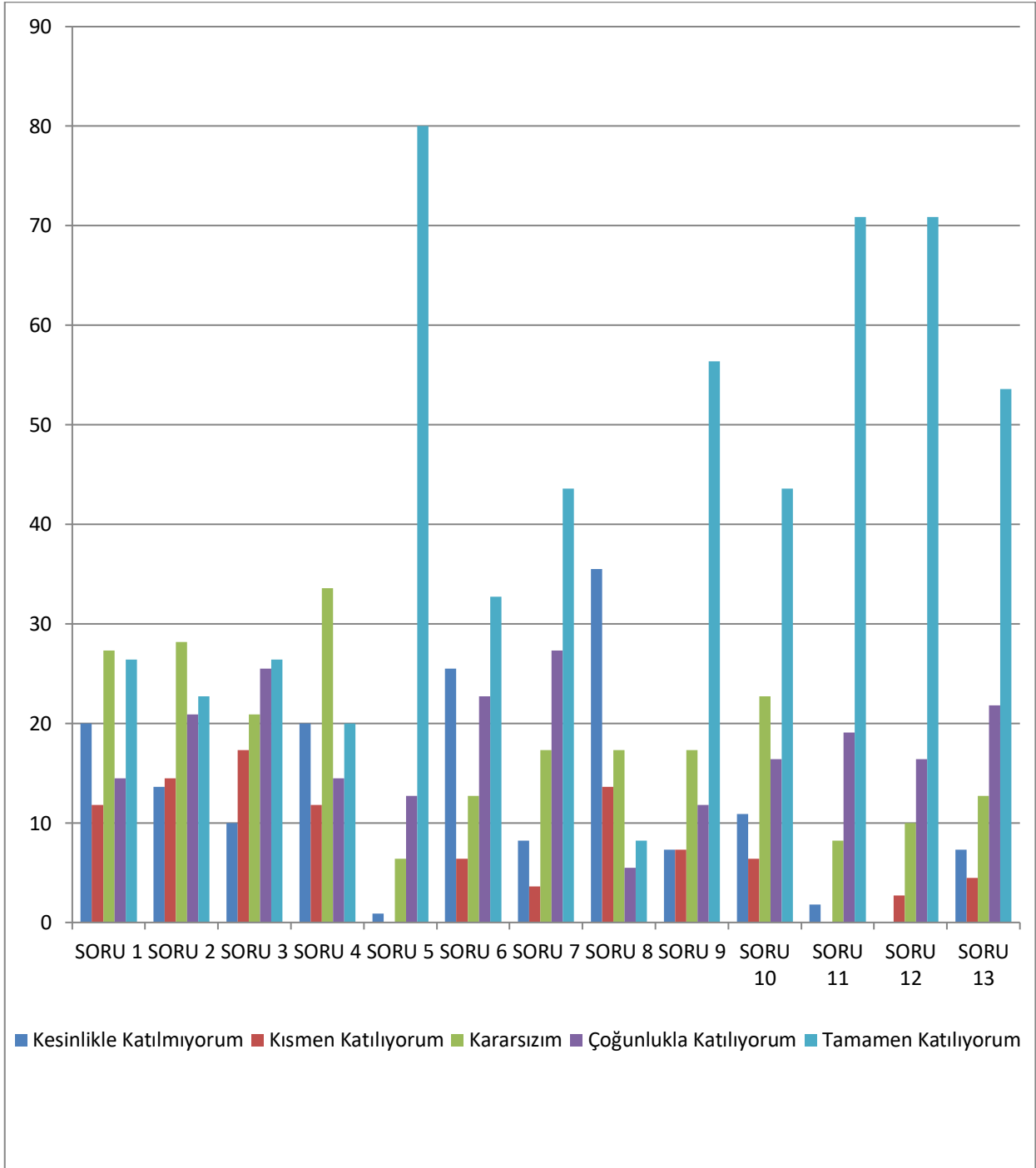
## Anaokulu Öğretmen Anketi Sonuçları



**Tablo 21. Anaokulu Veli Anketi Sonuçları**

İç Paydaş Veli Görüş Ve Değerlendirmesi (%)	Kesinlikle Katılmıyorum	Kısmen Katılmıyorum	Kararsızım	Çoğunlukla Katılmıyorum	Tamamen Katılmıyorum
Okulumuzda yeterli miktarda sanatsal ve kültürel faaliyetler düzenlenmektedir.	20	11.8	27.3	14.5	26.4
Okulun binası ve diğer fiziki mekânlar yeterlidir.	13.6	14.5	28.2	20.9	22.7
Okul her zaman temiz ve akımlıdır.	10	17.3	20.9	25.5	26.4
Okul, teknik araç ve gereç yönünden yeterli donanıma sahiptir.	20	11.8	33.6	14.5	20
Çocuğumun okulunu sevdiğini ve öğretmenleriyle iyi anlaştığını düşünüyorum.	0.9	0	6.4	12.7	80
E-Okul Veli Bilgilendirme Sistemi ile okulun internet sayfasını düzenli olarak takip ediyorum.	25.5	6.4	12.7	22.7	32.7
Okulda bizleri ilgilendiren kararlarda görüşlerimiz dikkate alınır.	8.2	3.6	17.3	27.3	43.6
Okulda yabancı kişilere karşı güvenlik önlemleri alınmaktadır.	35.5	13.6	17.3	5.5	8.2
Öğretmenler yeniliğe açık olarak derslerin işlenişinde çeşitli yöntemler kullanmaktadır.	7.3	7.3	17.3	11.8	56.4
Okula ilettiğim istek ve şikâyetlerim dikkate alınmaktadır.	10.9	6.4	22.7	16.4	43.6
Öğrencimle ilgili konularda okulda rehberlik hizmeti alabilmekteyim.	1.8	0	8.2	19.1	70.9
Bizi ilgilendiren okul duyurularını zamanında öğrenirim.	0	2.7	10	16.4	70.9
İhtiyaç duyduğumda okul çalışanlarıyla rahatlıkla görüşebilmekteyim.	7.3	4.5	12.7	21.8	53.6

## Anaokulu Veli Anketi Sonuçları





## 2.8. Çevre Analizi (PESTLE)

Tablo 22. PEST-E Analizi

Politik ve yasal etmenler	Ekonomik çevre değişkenleri
Okulumuz, Millî Eğitim Bakanlığı politikaları ve Millî Eğitim Bakanlığı 2024–2028 stratejik planlama faaliyetleri ışığında eğitim-öğretim faaliyetlerine devam etmektedir. Öğrencilerini eğitimin merkezine koyan bir yaklaşım sergileyen okulumuz öğrencilerin yeniliklere açık ve yeniliklerden haberdar, gelişim odaklı olmasını sağlayıcı, önleyici çalışmalarla, risklerden koruyucu politikalar uygulayarak yasal sorumluluklarını en iyi şekilde yerine getirmek için çalışmaktadır.	Okulumuz ilçe merkezinde olduğu için genel bağlamda ailelerin çocuklarını kurumumuza getirip götürmelerinde sıkıntı yaşanmamaktadır. Okulumuzda kantininden elde edilen gelirlerle okulumuzun eksikleri giderilmeye çalışılmaktadır.
Sosyal-kültürel çevre değişkenleri	Teknolojik çevre değişkenleri
Okulumuzun bulunduğu çevredeki hızlı yoğun göç olgusu bireylerin uyum problemlerini de beraberinde getirmektedir.	
Ekolojik ve doğal çevre değişkenleri	Etik ve ahlaksal değişkenler
Okulumuz ilçe merkezinde olması ve okulumuzda kantin bulunmasına rağmen öğrenciler evlerinden getirdikleri doğal yiyecekleri tercih etmektedirler.	Değişik kültürlerin buluşma noktası olan şehirlerin, buralarda yaşayan birçok gencin örf, adet ve kültüründen habersiz yetişmesine sebep olduğu bir gerçektir. Bu durumu asgariye indirmek için aileye ve eğitim camiasına büyük bir vazife düşmektedir. Bu nedenle milli ve manevi kültürünü evrensel değerler içinde koruyup geliştiren bireyler yetiştirmek bizim asli görevimizdir. Öğrencilerimizin kendi öz kültürünü tanıyıp bunu karakterine yansıtarak yaşaması ve gelecek nesillere aktarması hepimizin ortak gayesidir.

## 2.9. Güçlü ve Zayıf Yönler ile Fırsatlar ve Tehditler (GZFT) Analizi

Okulumuzun temel istatistiklerinde verilen okul künyesi, çalışan bilgileri, bina bilgileri, teknolojik kaynak bilgileri ve gelir gider bilgileri ile paydaş anketleri sonucunda ortaya çıkan sorun ve gelişime açık alanlar iç ve dış faktör olarak değerlendirilerek GZFT tablosunda belirtilmiştir. Dolayısıyla olguyu belirten istatistikler ile algıyı ölçen anketlerden çıkan sonuçlar tek bir analizde birleştirilmiştir.

Kurumun güçlü ve zayıf yönleri donanım, malzeme, çalışan, iş yapma becerisi, kurumsal iletişim gibi çok çeşitli alanlarda kendisinden kaynaklı olan güçlülükleri ve zayıflıkları ifade etmektedir ve ayrımda temel olarak okul müdürü/müdürlüğü kapsamından bakılarak iç faktör ve dış faktör ayrımı yapılmıştır.

**Tablo 23. GZFT İç Çevre Listesi**

İç Çevre	
Güçlü yönler	Zayıf yönler
<ul style="list-style-type: none"><li>• Okulumuzda öğrencilere yönelik yeterli sanatsal ve kültürel faaliyetlerin yapılması,</li><li>• Okulun rehberlik servisinden yeterince yararlanılması,</li><li>• Öğrencilerin istek ve taleplerinin dikkate alınması</li><li>• Başarılı, akademik yeniliğe açık öğretmen kadrosu</li><li>• Kurumdaki tüm duyuruların çalışanlara zamanında iletilmesi</li><li>• Okulun kendini geliştirmeye imkân tanınması,</li><li>• Her türlü ödüllendirmede tarafsız ve objektif davranılması</li><li>• Yöneticilerin okulun vizyonunu, stratejisini, iyileştirilmeye açık alanları çalışanları ile paylaşması,</li><li>• Okulda öğretmenlerin kullanımına tahsis edilmiş yerlerin yeterli görülmesi</li><li>• Resmî duyuruların zamanında öğrenilmesi,</li><li>• İhtiyaç duyulduğunda okul çalışanları ile rahatlıkla görüşülebilmesi,</li><li>• Çocuklarının okulla ve öğretmeni ile iyi anlaştıklarının düşünülmesi,</li><li>• İstek ve şikâyetlerin idare tarafında dikkate edilmesi,</li><li>• Okulun temiz ve bakımlı görülmesi,</li><li>• Velileri ilgilendiren konularda velilerden görüş alınması,</li><li>• Öğrencisi ile ilgili konularda okul rehberlik servisinden yeterince yardım alınması,</li><li>• Öğretmenlerin kullandığı yöntem ve teknikler açısından yeniliğe açık olarak görülmesi.</li><li>• Tam gün eğitim yapılması</li><li>• Kütüphane olması</li><li>• Kantinin olması</li><li>• Okul-Aile Birliği ve yerel kaynaklardan yararlanılıyor olması</li><li>• Okul vizyonunun ve misyonunun belirlenmiş olması</li><li>• Okul kültürünün ve kimliğinin yerleşmiş olması</li><li>• Yapılan çalışmaların desteklenmesi.</li><li>• Kurum içi iletişim kanallarının açık olması</li><li>• Diğer okul ve kurumlarla iletişimin güçlü olması</li><li>• Okul eksikliklerinin zamanında giderilmesi</li><li>• Binanın yeni ve bakımlı olması</li><li>• Isınma problemi yaşanmaması.</li><li>• İlkokulda her sınıfın akıllı tahta olması,</li></ul>	<ul style="list-style-type: none"><li>• Okuma alışkanlığının istenen seviyede olmaması,</li><li>• Teknolojiyi etkin kullanılmaları,</li><li>• İlgi ve yeteneklerinin farkında olmamaları,</li><li>• Boş zamanlarını etkili bir şekilde kullanılmaları</li><li>• Okulda çalışanlara yönelik sosyal ve kültürel faaliyetlerin yeterince düzenlenmemesi</li><li>• Çalışanların hizmetiçi eğitim alma olanakları.</li><li>• Velilerin okulda yapılan toplantılara katılım azlığı.</li><li>• Veliler tarafından yabancı kişilere karşı güvenlik önlemlerinin zayıf bulunması,</li><li>• Veliler tarafından yeterli miktarda sanatsal ve kültürel faaliyetlerin düzenlenmediği görüşü,</li><li>• Sportif faaliyetler için kapalı spor salonunun bulunmaması,</li><li>• Müzik sınıfı, resim atölyesi, İngilizce laboratuvarının ve mesleki çalışma odalarının bulunmaması,</li><li>• Bazı sınıfların kalabalık olması</li><li>• Okul Aile birliğince belirlenen aidatların istenen hedef bütçeye ulaşılmaması.</li><li>• Okula yapılan bağışların ve veli desteğinin az olması.</li><li>• Okul Aile birliği toplantılarına duyuru yapılmasına karşın katılımın yetersiz olması.</li><li>• Veli- okul işbirliğinin istenilen düzeyde olmaması</li><li>• Memur bulunmaması ve yeterli hizmetli mevcudunun olmaması</li></ul>

**Tablo 24. GZFT Dış Çevre Listesi**

Dış Çevre	
Fırsatlar	Tehditler
<ul style="list-style-type: none"><li>• Okulumuzun ilimizdeki resmi ve özel kurumlarla ve İl Millî Eğitim Müdürlüğümüzle yakın işbirliği içerisinde bulunarak Öğrencilerin değişik ihtiyaçlarına, doğal yeteneklerine ve ilgi alanlarına ortam oluşturulması.</li><li>• Özel kurumlarla işbirliği içinde olması.</li><li>• Ailelerin ve öğrencilerin eğitim-öğretim konusunda riskli velilere kısa sürede ulaşılması.</li><li>• Teknolojinin sağladığı yeni öğrenme ve etkileşim- paylaşım olanakları</li><li>• Okulumuzun Bakanlığa, ilgili birimlere ulaşabilir konumda olması</li><li>• Şehir gürültüsünden uzak bir yerleşkeye sahip olması</li></ul>	<ul style="list-style-type: none"><li>• Yazılı ve görsel medyanın eğitime desteğinin yetersizliği.</li><li>• Okul Aile Birliğinde alınan maddi kararlara yeterince desteğin az olması.</li><li>• Velilerin sosyoekonomik düzeyi, sağlıksız aile yapıları,</li><li>• İlçemizin sürekli göç alması</li><li>• Medyanın (dizi, magazin, eğitsel içeriği olmayan programlar), internetin öğrenci üzerindeki olumsuz etkisi.</li><li>• Velilerin teknoloji konusunda bilinçsiz olması</li><li>• Toprak kültürü etkisinin ısrarla sürdürülüyor olması</li></ul>

## 2.10. Tespit ve İhtiyaçların Belirlenmesi

Tespit ve İhtiyaç analizi ile GZFT analizi sonucunda ortaya çıkan sonuçların planın geleceğe yönelim bölümü ile ilişkilendirilmesi ve buradan hareketle hedef, gösterge ve eylemlerin belirlenmesi sağlanmaktadır.

Tespit ve İhtiyaç ayırımında eğitim ve öğretim faaliyetlerine ilişkin üç temel tema olan Eğitime Erişim, Eğitimde Kalite ve Kurumsal Kapasite kullanılmıştır. Eğitime erişim, öğrencinin eğitim faaliyetine erişmesi ve tamamlamasına ilişkin süreçleri; Eğitimde kalite, öğrencinin akademik başarısı, sosyal ve bilişsel gelişimi ve istihdamı da dâhil olmak üzere eğitim ve öğretim sürecinin hayata hazırlama evresini; Kurumsal kapasite ise kurumsal yapı, kurum kültürü, donanım, bina gibi eğitim ve öğretim sürecine destek mahiyetinde olan kapasiteyi belirtmektedir.

**Tablo 25. Tespit ve İhtiyaçların Belirlenmesi**

<b>Eğitime Erişim</b>	<b>Eğitimde Kalite</b>	<b>Kurumsal Kapasite</b>
Okullaşma Oranı	Akademik Başarı	Kurumsal İletişim
Okula Devam/ Devamsızlık	Sosyal, Kültürel ve Fiziksel Gelişim	Kurumsal Yönetim
Okula Uyum, Oryantasyon	Sınıf Tekrarı	Bina ve Yerleşke
Özel Eğitime İhtiyaç Duyan Bireyler	İstihdam Edilebilirlik ve Yönlendirme	Donanım
Yabancı Öğrenciler	Öğretim Yöntemleri	Temizlik, Hijyen
Hayatboyu Öğrenme	Ders araç gereçleri	İş Güvenliği, Okul Güvenliği
		Taşıma ve servis

Gelişim ve sorun alanlarına ilişkin GZFT analizinden yola çıkılarak saptamalar yapılırken yukarıdaki tabloda yer alan ayırım da belirtilen temel sorun alanlarına dikkat edilmesi gerekmektedir.

### 3. GELECEĐE BAKIŞ

Okul M¼d¼rl¼ğ¼m¼z¼n Misyon, vizyon, temel ilke ve deđerlerinin oluřturulması kapsamında ¼ğretmenlerimiz, ¼ğrencilerimiz, velilerimiz, ¼alıřanlarımız ve diđer paydařlarımızdan alınan g¼r¼řler, sonucunda stratejik plan hazırlama ekibi tarafından oluřturulan Misyon, Vizyon, Temel Deđerler; Okulumuz ¼st kurulana sunulmuř ve ¼st kurul tarafından onaylanmıřtır.

#### 3.1.MİSYONUMUZ

T¼rk Milli Eđitiminin amaçlarına uygun, milli ve manevi deđerlerimizi bilen, okuyan, arařtıran, sorgulayan, bilgi, beceri ve davranıř alanlarında geliřimi sađlayan, yenilikçi ortamlar sunarak toplumda fark yaratan, mutlu ve bařarılı bireyler yetiřtirmektedir.

#### 3.2.VİZYONUMUZ

Geleceđin T¼rkiye 'sini eđitime verdiđi ¼nemle temsil eden lider okul olmak.

#### 3.3.TEMEL DEĐERLERİMİZ

1. Őekil ve kalıpcılıđı deđil, KİŐİLİK GELİŐTİRMEYE;
2. Bařarısızlıđı ¼lçmeye deđil, BAŐARIYI ¼LÇMEYE;
3. Toplum dıřına itmeye deđil, İSTEĐE VE YETENEĐE G¼RE DEĐERLENDİRMEYE VE Y¼NLENDİRMEYE;
4. Sorgulamadan kabul etmeye ve itaat anlayıřına deđil, ¼ZG¼R VE BİLİMSSEL D¼Ő¼NMEYE VE MANTIĐA;
5. Baskıya dayalı deđil, İSTEKLENDİRMEYE;
6. Korkuya ve otoriteye dayalı deđil, SEVGİYE, DEĐER VERMEYE, ETİK DEĐERLERİNE BAĐLI VE DEMOKRATİKLİĐE D¼N¼K BİR EĐİTİM ANLAYIŐI UYGULAMASI.

## 4.AMAÇ, HEDEF VE STRATEJİLERİN BELİRLENMESİ

### 4.1. AMAÇLAR İLKOKUL

#### Performans Göstergeleri, Stratejiler

Tablo 26. Stratejik Amaçlar, Hedefler

TEMA:	ERİŞİM
STRATEJİK AMAÇ 1.	Öğrencilerin eğitim öğretime etkin katılımlarıyla donanımlı olarak bir üst öğrenime geçişi sağlanacaktır.
Hedef 1.1.	Öğrenme kayıpları önleyici çalışmalar yapılarak azaltılacaktır.

TEMA:	KALİTE
STRATEJİK AMAÇ 2.	Öğrencilere medeniyetimizin ve insanlığın ortak değerleriyle çağın gereklerine uygun bilgi, beceri, tutum ve davranışlar kazandırılacaktır.
Hedef 2.1.	Öğrencilere evrensel değerler, sağlıklı yaşam ve çevre bilinci duyarlılığı kazandırılacaktır.

TEMA:	KAPASİTE
STRATEJİK AMAÇ 3	Eğitim ve öğretim faaliyetlerinin daha nitelikli olarak verilebilmesi için okulumuzun kurumsal kapasitesi güçlendirilecektir.
Hedef 3.1.	2024 - 2028 stratejik plan döneminde; mevcut imkanlarla fiziki ve teknolojik yapıyı en verimli şekilde kullanarak kurumsal kapasiteyi geliştirmek.

#### 4.1.1 Performans Göstergeleri ve Stratejilerin Belirlenmesi İlkokul

**Amaç 1 (A1)** Öğrencilerin eğitim ve öğretime etkin katılımlarıyla donanımlı olarak bir üst öğrenime geçişi sağlanacaktır.

**Hedef1.1(H1.1)** Öğrenme kayıpları, önleyici çalışmalar yapılarak azaltılacaktır.

HEDEFE İLİŞKİN GÖSTERGELER									
Sıra	Gösterge	Mevcut	Hedef	Sorumlu Birim					
PG1.1.1	Kayıt bölgesindeki öğrencilerden okula kayıt yaptırılanların oranı (%)	%96	%100	Rehberlik Birimi					
PG1.1.2	İlkokullarda Yetiştirme Programına (İYEP) dahil olan öğrencilerin Türkçedersi kazanımlarına ulaşma oranı(%)	%100	%100	Sınıf Öğretmenleri İYEP öğretmenleri					
PG1.1.3	İlkokullarda Yetiştirme Programına (İYEP) dahil olan öğrencilerin Matematik dersi kazanımlarına ulaşma oranı(%)	%100	%100	Sınıf Öğretmenleri İYEP öğretmenleri					
PG1.1.3	20 gün ve üzeri özürsüz devamsızlık yapan öğrenci oranı(%)	%5	%1	Okul İdaresi					
<b>A1</b>	Öğrencilerin eğitim ve öğretime etkin katılımlarıyla donanımlı olarak bir üst öğrenime geçişi sağlanacaktır.								
<b>H1.1</b>	Öğrenme kayıpları, önleyici çalışmalar yapılarak azaltılacaktır.								
Performans Göstergeleri	Hedef Etkisi (%)	MEVCUT	2024	2025	2026	2027	2028	İzleme Sıklığı	Raporlama Sıklığı
PG1.1.1	30	%96	%96	%96	%97	%98	%100	6 Ay	1 Yıl
PG1.1.2	20	%100	%100	%100	%100	%100	%100	6 Ay	1 Yıl
PG1.1.3	20	%100	%92	%93	%95	%97	%100	6 Ay	1 Yıl
PG1.1.4	30	%5	%5	%3	%3	%2	%1	6 Ay	1 Yıl
<b>Sorumlu Birim</b>	Okul İdaresi								
<b>İşb.Yap. Birim(ler)</b>	Tüm iç paydaşlar								
<b>Riskler</b>	<ul style="list-style-type: none"><li>Kayıt bölgesindeki velilerin kayıtlı ilgili bilgi eksikliği</li><li>İYEP'e dahil olan öğrencilerin devamsızlık yapması</li><li>Adres değişikliğinde nüfus müdürlüğüne bildirilmemesi öğrenciye ulaşamamasına neden oluyor.</li><li>Yabancı uyruklu öğrenciler</li><li>Mevsimlik tarım işçileri</li></ul>								
<b>Stratejiler</b>	S1. Kayıt bölgesinde yer alan öğrencilerin tespiti çalışması yapılacaktır. S2. Öğrencilerin Türkçe dersindeki eksikleri tespit edilerek İYEP aracılığıyla akademik yeterliklerinin artırılması sağlanacaktır S3. Öğrencilerin matematik dersindeki eksikleri tespit edilerek İYEP aracılığıyla akademik yeterliklerinin artırılması sağlanacaktır. S4. Öğrencilerin devamsızlık nedenleri tespit edilerek devamsızlığa neden olan etmenler giderilecektir.								
<b>Maliyet Tahmini</b>	65.000 TL								
<b>Tespitler</b>	<ul style="list-style-type: none"><li>Kayıt bölgesindeki öğrenci velilerinin bilinçlendirilmesi</li><li>Velilerde Devam - devamsızlık bilincinin geliştirilmesi</li><li>Devamsızlığın önlenmesi adına rehberlik hizmetlerinin geliştirilmesi</li></ul>								
<b>İhtiyaçlar</b>	<ul style="list-style-type: none"><li>İletişimde ve uyarılarda taahhütlü mektup kullanılması</li><li>Aday kayıttaki öğrencilerin telefon ve adres bilgilerinin bilinmesi</li></ul>								

**Amaç 2 (A2)** Öğrencilere medeniyetimizin ve insanlığın ortak değerleriyle çağın gereklerine uygun bilgi, beceri, tutum ve davranışlar kazandırılacaktır.

**Hedef 2.1(H2.1)** Öğrencilere evrensel değerler, sağlıklı yaşam ve çevre bilinci duyarlılığı kazandırılacaktır.

HEDEFE İLİŞKİN GÖSTERGELER										
Sıra	Gösterge						Mevcut	Hedef	SorumluBirim	
PG2.1.1	Öğrenci başına okunan aylık kitap sayısı						35	60	Sınıf Öğretmeni	
PG2.1.2	Bilimsel, kültürel, sanatsal ve sportif alanlarda en az bir faaliyete katılan öğrenci oranı(%)						%35	%85	Tüm Birimler	
PG2.1.3	Bir eğitim-öğretim yılında en az iki sosyal sorumluluk ve toplum hizmeti çalışmalarına katılan öğrenci oranı(%)						%50	%100	Tüm Birimler	
PG2.1.4	Sağlıklı ve dengeli beslenme eğitimine katılan öğrencisayısı						300	800	RehberlikServisi	
PG2.1.5	Çevre bilincinin artırılmasına yönelik verilen eğitimlerekatılan öğrenci sayısı						450	900	RehberlikServisi	
A2	Öğrencilere medeniyetimizin ve insanlığın ortak değerleriyle çağın gereklerine uygun bilgi, beceri, tutum ve davranışlar kazandırılacaktır.									
H2.1	Öğrencilere evrensel değerler, sağlıklı yaşam ve çevre bilinci duyarlılığı kazandırılacaktır.									
Performans Göstergeleri	Hedefe Etkisi (%)	MEVCUT	2024	2025	2026	2027	2028	İzleme Sıklığı	RaporlamaSıklığı	
PG2.1.1	20	35	40	45	50	55	60	6 Ay	1 Yıl	
PG2.1.2	20	%35	%45	%55	%65	%75	%85	6 Ay	1 Yıl	
PG2.1.3	20	%50	%60	%70	%80	%90	%100	6 Ay	1 Yıl	
PG2.1.4	20	300	400	500	600	700	800	6 Ay	1 Yıl	
PG2.1.5	20	450	500	600	700	800	900	6 Ay	1 Yıl	
SorumluBirim	Tüm iç paydaşlar									
İşb.Yap. Birim(ler)	Okul idaresi, Kulüpler, Öğretmenler, Belediye Başkanlığı									



<b>Riskler</b>	<ul style="list-style-type: none"><li>• Öğrenci sayısının fazla oluşu</li></ul>
<b>Stratejiler</b>	<p>S1. Her sınıfta öğrencilere kitap okuma alışkanlığı kazandıracak etkinlikler yapılacaktır.</p> <p>S2. Veliler ile kitap okuma etkinlikleri yapılacaktır.</p> <p>S3. Okul bünyesinde ve okul dışında düzenlenen resim yarışmalarına ve okulsporları kapsamındaki turnuvalara katılım sağlanması.</p> <p>S4. Öğrencilerin seviyelerine uygun olarak toplumsal sorunların çözümüne katkı sağlamak ve farkındalık oluşturmak amacıyla afet ve acil durum, çevre, eğitim, spor, kültür, sağlık sosyal hizmetler alanlarında toplum hizmeti faaliyetlerine katılım artırılacaktır.</p> <p>S5. Okul bahçeleri çocukların geleneksel oyunlarla vakit geçirmelerini sağlayacak ve gelişimlerini sağlayacak şekilde etkin olarak kullanılacaktır.</p>
<b>Maliyet Tahmini</b>	75.000 TL
<b>Tespitler</b>	<ul style="list-style-type: none"><li>• Geleneksel çocuk oyunları çizgilerinin yenilenmesi</li><li>• Kitap çeşitliliğinin artırılması</li></ul>
<b>İhtiyaçlar</b>	<ul style="list-style-type: none"><li>• Sınıf kitaplıklarının zenginleştirilmesi</li></ul>

**Amaç 3 (A3)** Eğitim ve öğretim faaliyetlerinin daha nitelikli olarak verilebilmesi için okulumuzun kurumsal kapasitesi güçlendirilecektir.

**Hedef3.1 (H3.1)** 2024 - 2028 stratejik plan döneminde; mevcut imkanlarla fiziki ve teknolojik yapıyı en verimli şekilde kullanarak kurumsal kapasiteyi geliştirmek.

HEDEFE İLİŞKİN GÖSTERGELER										
Sıra	Gösterge						Mevcut	Hedef	Sorumlu Birim	
PG3.1.1	Okulumuz kütüphanesinde bulunan kitap sayısı						1700	8000	Okul Yönetimi	
PG3.1.2	Okulumuz futbol sahasının yenilenmesi faaliyetleri oranı(%)						%0	%100	Okul Yönetimi	
PG3.1.3	Okulumuzun arka bahçesine anasınıfları için oyun alanı yapılması(%)						%0	%100	Okul Yönetimi	
A3	Eğitim ve öğretim faaliyetlerinin daha nitelikli olarak verilebilmesi için okulumuzun kurumsal kapasitesi güçlendirilecektir.									
H3.1	2024 - 2028 stratejik plan döneminde; mevcut imkanlarla fiziki ve teknolojik yapıyı en verimli şekilde kullanarak kurumsal kapasiteyi geliştirmek.									
Performans Göstergeleri	Hedef Etkisi (%)	MEVCUT	2024	2025	2026	2027	2028	İzleme Sıklığı	Raporlama Sıklığı	
PG3.1.1	20	1700	4000	5000	6000	7000	8000	6 Ay	1 Yıl	
PG3.1.2	40	%0	%60	%70	%80	%90	%100	6 Ay	1 Yıl	
PG3.1.3	40	%0	%60	%70	%80	%90	%100	6 Ay	1 Yıl	
Sorumlu Birim	Okul Yönetimi									
İşb.Yap. Birim(ler)	Tüm Birimler									
Riskler	<ul style="list-style-type: none"><li>Futbol sahasında düşme ve yaralanma</li><li>Anasınıfı oyun alanının olmayışı, düşme ve yaralanma</li></ul>									
Stratejiler	S1. Okulumuz kütüphanesinde bulunan kitap sayısı artırılabacaktır. S2. Okulumuz futbol sahası için gerekli düzenlemeler yapılacaktır ve futbol aktivitelerine katılan öğrenci oranı artırılabacaktır. S3. Okulumuzun arka bahçesine anasınıfları için yapılacak oyun alanı faaliyetlerine başlanacaktır.									
Maliyet Tahmini	950.000 TL									
Tespitler	<ul style="list-style-type: none"><li>Futbol sahasının kum yüzeyi çamur ve su birikintilerinin oluşmasına neden oluyor</li></ul>									
İhtiyaçlar	<ul style="list-style-type: none"><li>Futbol saha yüzeyine kilitli taş döşetilmesi</li><li>İyileştirmeye açık alanlara yönelik tedbirler alınması</li></ul>									

## 4.1.2.Maliyetlendirme

Tahmini Kaynaklar Analizinden yararlanılarak kurumumuzun 5 yıllık hedeflerine ulaşılabilmesi için planlanan faaliyetlerin Tahmini Maliyet Analizi yapılmıştır.

**Tablo 27. Tahmini Maliyetler (TL)**

Hedefler	Planın 1.Yılı	Planın 2.Yılı	Planın 3.Yılı	Planın 4.Yılı	Planın 5.Yılı	Toplam Maliyet
A1	5.000	10.000	10.000	10.000	30.000	65.000
H1.1	5.000	10.000	10.000	10.000	30.000	65.000
A2	5.000	10.000	10.000	15.000	35.000	75.000
H2.1	5.000	10.000	10.000	15.000	35.000	75.000
A3	100.000	150.000	200.000	220.000	280.000	950.000
H3.1	100.000	150.000	200.000	220.000	280.000	950.000
Amaç Toplam	220.000	340.000	440.000	490.000	690.000	2.180.000
Genel Yönetim Giderleri	90.000	120.000	120.000	130.000	130.000	570.000
Toplam Kaynak	310.000	460.000	560.000	620.000	820.000	2.750.000

## 4.2.AMAÇLAR VE HEDEFLER ANAOKULU

**Tablo 28. Amaçlar ve hedefler**

<b>AMAÇ 1</b>	Okul öncesi eğitim kurumlarının öğretimin temel ilkeleri doğrultusunda niteliğini artırmak amacıyla kurumsal kapasite geliştirilecektir.
<b>Hedef 1.1</b>	Okul öncesi eğitim kurumlarında fiziki mekânların okulun ihtiyaç ve hedefleri doğrultusunda iyileştirilmesi sağlanacaktır.
<b>Hedef 1.2</b>	Eğitim ve öğretimin sağlıklı ve güvenli bir ortamda gerçekleştirilmesi için okul sağlığı ve güvenliği geliştirilecektir.
<b>AMAÇ 2</b>	Eğitim ve öğretimin niteliğinin geliştirilmesi sağlanacaktır.
<b>Hedef 2.2.1</b>	Kurum personelinin mesleki gelişimlerinin artırılması sağlanacaktır.
<b>AMAÇ 3</b>	Öğrencilerin kaliteli eğitime erişimleri fırsat eşitliği temelinde artırılarak tüm gelişim alanlarını kapsayacak şekilde çok yönlü gelişimleri sağlanacaktır.
<b>Hedef 1</b>	Okul öncesi eğitime erişim artırılacaktır.

## 4.2.1 Performans Göstergeleri ve Stratejilerin Belirlenmesi Anaokulu

### 1- KURUMSAL KAPASİTE

**Amaç 1** Okul öncesi eğitim kurumlarının öğretimin temel ilkeleri doğrultusunda niteliğini artırmak amacıyla kurumsal kapasite geliştirilecektir.

**Hedef 1.1** Okul öncesi eğitim kurumlarında fiziki mekânların okulun ihtiyaç ve hedefleri doğrultusunda iyileşmesi sağlanacaktır.

Performans Göstergeleri	Hedef Etkisi*	Başlangıç Değeri**	1. Yıl	2.Yıl	3.yıl	4.Yıl	5.Yıl	İzleme Sıklığı	Rapor Sıklığı
PG1.1.1 Okulda/kurumda iyileştirilen fiziki mekân sayısı.	%20	1	1	2	3	4	5	6 ay	1 yıl
PG1.1.2 Açılan anasınıfı derslik sayısı	%30	4	4	5	6	7	8	6 ay	1 yıl
PG1.1.3 Okulda Düzenleme yapılan açık hava oyun alanı sayısı	%30	0	0	1	2	3	3	6 ay	1 yıl
PG1.1.5 Okulda düzenleme yapılan atölye sayısı	%20	2	2	2	3	3	3	6 ay	1 yıl
<b>Koordinatör Birim</b>	Okul İdaresi								
<b>İşbirliği Yapılacak Birimler</b>	Okul idaresi ilgili kamu kurum ve kuruluşları, ilçe milli eğitim müdürlüğü								
<b>Riskler</b>	Okul gelir ve giderlerinin birbirini ancak karşılaması ve yapılacak alanlar için maddi imkanların yetersizliği Çevrede yeni açılan okul öncesi kurumlarının sayısının fazla olması Okul bahçesinin dar bir alana sahip olması								
<b>Stratejiler</b>	<b>S1.</b> Fiziki mekânların (derslikler, spor salonu, kütüphaneler, atölyeler, açık hava oyun alanları vb.) iyileştirilmesi için kamu idareleri, belediyeler ve hayır severlerle vb. işbirlikleri yapılacaktır. <b>S2.</b> Okul öncesi eğitimde okul-aile işbirliği, farkındalık geliştirme, bilgilendirme çalışmaları yapılacaktır. <b>S3.</b> Okulun eksiklikleri yerinde tespit edilerek zamanında ödenek talebinde bulunulacaktır. <b>S4.</b> Okul, aile ve çevre işbirliği yapılarak fiziki mekânları iyileştirilecektir.								
<b>Maliyet Tahmini</b>	200.000								
<b>Tespitler</b>	Okulumuzda öğrencilerimizin uygulama yapıp, etkinlikleri eğlenceli hale getireceğimiz atölyeler ihtiyacı olduğu tespit edilmiştir. Okul bahçemizde öğrencilerimizi doğada etkinlikler yapmaları için malzeme ihtiyacı olduğu tespi tedilmiştir.								
<b>İhtiyaçlar</b>	Gerekli maddi kaynak Okul aile ve Okul veli işbirliği Açılacak atölye ve bahçe düzenlemeleri vb. İçin gerekli malzeme ihtiyacı								

**Amaç 1**

Okul öncesi eğitim kurumlarının, eğitimin temel ilkeleri doğrultusunda niteliğini arttırmak amacıyla kurumsal kapasite geliştirilecektir.

**Hedef 1.2**

Eğitim ve öğretimin sağlıklı ve güvenli bir ortamda gerçekleştirilmesi için okul sağlığı ve güvenliği geliştirilecektir.

Performans Göstergeleri	Hedef Etkisi*	Başlangıç Değeri**	1.Yıl	2.Yıl	3.yıl	4.Yıl	5.Yıl	İzleme Sıklığı	Rapor Sıklığı
PG1.1.1 Okulda yaşanan kaza sayısı	%20	0	0	0	0	0	0	6 Ay	1 yıl
PG1.1.2 Teknoloji bağımlılığıyla mücadele ile ilgili konularda eğitim alan öğretmen sayısı	%20	0	0	8	8	8	8	6 Ay	1 yıl
PG1.1.3 Teknoloji bağımlılığıyla mücadele ile ilgili konularda eğitim alan çocuk sayısı	%20	0	170	180	190	200	210	6 Ay	1 yıl
PG1.1.6 Hijyen, gıda güvenliği, bulaşıcı hastalıklar ile ilgili konularda eğitim alan öğretmen sayısı	%20	0	0	5	6	7	8	6 Ay	1 yıl
PG1.1.9 Afet ve acil durum tatbikat sayısı	%20	2	2	3	3	4	4	6 Ay	1 yıl
<b>Koordinatör Birim</b>	Okul idaresi								
<b>İşbirliği Yapılacak Birimler</b>	İlçe iş güvenliği ,okul idaresi								
<b>Riskler</b>	Çocukların yaş grubunun küçük olması ve herhangi bir koşma, çarpma durumunda kazalar yaşanması Sınıflarda bulunan peteklerin kaplı olmaması								
<b>Stratejiler</b>	<b>S1</b> Eğitim ortamları iş sağlığı ve güvenliği yönergesine uygun hale getirilecektir. <b>S2</b> Öğrenci, öğretmen ve velilerde farkındalık oluşturmak için bağımlılıkla mücadele, akran zorbalığı, siber zorbalık, sağlıklı beslenme ve obezite, hijyen, bulaşıcı hastalıklar ve gıda güvenliği gibi konularda alan uzmanları ile iş birliğinde eğitimler düzenlenecektir. <b>S3</b> Doğa, insan ve teknoloji kaynaklı (deprem, sel, heyelan, yangın, çığ ve salgın hastalıklar vb.) afetlere karşı gerekli tedbirlerin alınması için çalışmalar yapılacaktır. <b>S4</b> Doğa, insan ve teknoloji kaynaklı (deprem, sel, heyelan, yangın, çığ ve salgın hastalıklar vb.) konularında alan uzmanları ile işbirliğinde öğretmen, öğrenci ve velilere farkındalık eğitimleri verilecektir.								
<b>MaliyetTahmini</b>	50.000								
<b>Tespitler</b>	Okulumuzda çok büyük sonuçlu kazalar olmadığı tespit edilmiştir. Teknoloji bağımlılığıyla mücadele vb eğitimler velilere ve öğrencilere verilmiş olup öğretmenlere de verilmesi gerektiği tespit edilmiştir. Afet ve acil durum tatbikatı yılda iki kez yapıldığı tespit edilmiştir.								
<b>İhtiyaçlar</b>	Okulumuzda hijyen, gıda güvenliği, bulaşıcı hastalıklar konulu eğitimlerin tüm personele verilmesi gerektiği ihtiyacı görülmüştür. Teknoloji bağımlılığıyla mücadele konusunda öğretmenlere eğitim verilmesi gerektiği ihtiyacı görülmüştür.								

**Amaç 2** Eğitim ve öğretimin niteliğinin geliştirilmesisağlanacaktır.

**Hedef 2.2.1** Kurum personelin mesleki gelişimlerinin artırılması sağlanacaktır.

Performans Göstergeleri	Hedef Etkisi*	Başlangıç Değeri**	1.Yıl	2.Yıl	3.yıl	4.Yıl	5.Yıl	İzleme Sıklığı	Rapor Sıklığı
<b>PG1.1</b> Hizmet içi eğitim alan yönetici sayısı	%20	2	2	2	2	2	2	6 Ay	1 yıl
<b>PG1.3</b> Yüz yüze hizmetiçi eğitim alan öğretmen sayısı	%20	1	1	3	5	7	9	6 Ay	1 yıl
<b>PG 1.5</b> Uzaktan hizmetiçi eğitime katılan öğretmen sayısı	%20	6	6	7	7	8	8	6 Ay	1 yıl
<b>PG1.6</b> Ulusal uluslararası projelere katılım sağlayan öğretmen sayısı	%20	1	1	3	5	5	6	6 Ay	1 yıl
<b>PG 1.7</b> Uluslararası projelere katılım sağlayan öğretmen sayısı	%20	0	5	5	3	3	3	6 Ay	1 yıl
<b>Koordinatör Birim</b>	İlçe milli eğitim müdürlüğü, okul idaresi								
<b>İşbirliğiYapılacak Birimler</b>	İlçe milli eğitim müdürlüğü, hizmet içi eğitim müdürlüğü								
<b>Riskler</b>	Öğretmenlerin yüz yüze hizmetiçi eğitime katılma oranının düşük olması Öğretmenlerin projelere katılmasında motivasyon eksikliği								
<b>Stratejiler</b>	<b>S1</b> Okul Öncesi Eğitim Kurumları yöneticilerinin ve öğretmenlerin mesleki gelişim ihtiyaçları tespit edilerek bu ihtiyaçları gidermeye yönelik bir mesleki gelişim planı hazırlanacaktır. <b>S2</b> Bakanlık, diğer kurum ve kuruluşlarla yapılan iş birlikleri kapsamında yardımcı personelin görev alanıile ilgili iş başı eğitim almaları sağlanacaktır. <b>S3</b> Okul Öncesi Eğitim Kurumları öğretmenlerinin alanlarında mesleki gelişimlerini ve öğretmenlik yeterliklerini geliştirmek için mahalli ve merkezi düzeyde eğitim almaları sağlanacaktır. <b>S4</b> Okul Öncesi Eğitim Kurumları yöneticilerinin ve öğretmenlerin dijital platformlar aracılığıyla verilen eğitimlere katılmaları teşvik edilecektir. <b>S5</b> Okul Öncesi Eğitim Kurumları personelinin motivasyon, iş doyumu ve kurumsal bağlılık düzeylerini artıracak çalışmalar yapılacaktır.								
<b>Maliyet Tahmini</b>	0								
<b>Tespitler</b>	Okul kadrosunun genç ve dinamik bir ekipten oluşması projelere ve eğitimlere katılım da oranı artırmıştır. Personelin eğitim ve projelere teşvik edilmesi gerektiği görülmüştür.								
<b>İhtiyaçlar</b>	Öğretmenlerin eğitim ve projelere teşvik edilmesi ihtiyaç görülmüştür.								

## 2-EĞİTİM-ÖĞRETİME ERİŞİM VE KATILIM

**Amaç 3** Öğrencilerin kaliteli eğitime erişimleri fırsat eşitliği temelinde artırılarak tüm gelişim alanlarını kapsayacak şekilde çok yönlü gelişimleri sağlanacaktır

**Hedef 1** Okul öncesi eğitime erişim artırılacaktır.

Performans Göstergeleri	Hedefe Etkisi*	Başlangıç Değeri**	1.Yıl	2.Yıl	3.yıl	4.Yıl	5.Yıl	İzleme Sıklığı	Rapor Sıklığı
<b>PG1.1</b> Aday kayıttaki bir sonraki yıl ilkokula başlayacak olan çocuklardan okula kayıt olanların oranı (%)	%50	%40	%45	%50	%55	%60	%65	6 ay	1 Yıl
<b>PG1.2</b> Tüm dersliklerin doluluk oranı	%25	%80	%85	%86	%87	%88	%90	6 ay	1 Yıl
<b>PG1.3</b> Ebeveynine aile eğitimi verilen okul öncesi çocuk sayısı	%25	30	30	40	40	50	60	6 ay	1 Yıl
<b>Koordinatör Birim</b>	Okul idaresi								
<b>İşbirliği Yapılacak Birimler</b>	Okul -aile iş birliği- veliler-öğretmenler								
<b>Riskler</b>	İlkokula başlayacak olan öğrencilerin genelde kayıt olacakları ilkokulun anasınıflarına kayıt olmak istemesi Öğrenci velilerinin aile eğitimi almak istememesi								
<b>Stratejiler</b>	<b>S1</b> Kayıtdöneminde bir sonraki yıl ilkokula başlayacak olan çocuklar başta olmak üzere,tümçocukların aileleriileiletişimegeçilerekokulöncesieğitimekayıtlailgiligereklibilgilendirme yapılacaktır. <b>S2</b> Okulöncesi eğitimde ebeveyn bilgilendirme çalışmaları yapılacaktır. <b>S3</b> Tüm derslikler tam kapasite kullanılacaktır. <b>S4</b> İhtiyaç dâhilinde (aday kayıтта fazla çocuk olması durumunda) ikili eğitim uygulaması yapılacaktır. <b>S5</b> Aileye düşen maliyeti azaltmaya yönelik işbirliği, protokol veya projeler geliştirilecektir.								
<b>MaliyetTahmini</b>	0								
<b>Tespitler</b>	Okulumuzda her yıl aile eğitimine katılan veli sayısının daha fazla olması gerektiğ itespit edilmiştir. Her yıl aday kayıтта bir sonraki yıl ilkokula başlayacak olan çocuklardan okula kayıt olanların oranı olumlu bir şekilde arttığı tespit edilmiştir.								
<b>İhtiyaçlar</b>	Velisine aile eğitimi verilen çocuk sayısının daha fazla olması ihtiyaç görülmüştür.								



### 3-EĞİTİM VE ÖĞRETİMDE KALİTE

**Amaç 1** Öğrencilerin kaliteli eğitime erişimleri fırsat eşitliği temelinde artırılarak tüm gelişim alanlarını kapsayacak şekilde çok yönlü gelişimleri sağlanacaktır

**Hedef 2** Okul öncesi eğitimin niteliğine artırılacaktır.

Performans Göstergeleri	Hedef Etkisi*	Başlangıç Değeri**	1.Yıl	2.Yıl	3.yıl	4.Yıl	5.Yıl	İzleme Sıklığı	Rapor Sıklığı
<b>PG1.1</b> e-Portfolyo hazırlanan çocuk oranı (%)	%50	%100	%100	%100	%100	%100	%100	6 Ay	1 yıl
<b>PG1.2</b> Eğitim öğretim yılı süresince açık hava etkinliği yapılan eğitim günü oranı	%30	%40	%50	%60	%70	%80	%90	6 Ay	1 yıl
<b>PG1.5</b> Okul bahçeleri geleneksel oyunlara uygun şekilde düzenlenen alan oranı (%)	%20	%30	%35	%40	%45	%50	%55	6 Ay	1 yıl
<b>Koordinatör Birim</b>	Okul idaresi, tüm öğretmenler, okul-aile birliği								
<b>İşbirliği Yapılacak Birimler</b>	İlgili kamu kurum ve kuruluşları								
<b>Riskler</b>	Okul bahçesinin dar bir alana sahip olması								
<b>Stratejiler</b>	<b>S1</b> Bakanlıkça hazırlanan e-Portfolyo sistemine her çocuk için veri girişi gerçekleştirilecektir. <b>S2</b> Okul öncesi eğitim sürecinde, her gün açık hava etkinliğine yer verilecektir. <b>S3</b> Okul bahçeleri geleneksel oyunlara uygun şekilde düzenlenecektir. <b>S4</b> Okul öncesi eğitimde okul-aile işbirliği geliştirilecektir.								
<b>MaliyetTahmini</b>	30.000								
<b>Tespitler</b>	Okulumuzda her yıl her öğrenci için portfolyo hazırlandığı tespit edilmiştir. Okul bahçemizde geleneksel oyunlara ayrılan alanın yetersiz olduğu tespit edilmiştir								
<b>İhtiyaçlar</b>	Geleneksel oyunları yaygınlaştırma amaçlı bahçe düzenlemesi yapılması ihtiyacı görülmüştür								

## 4.2.2.Maliyetlendirme Anaokulu

Tablo 29.Tahmini Maliyet Tablosu

BAŞLIK	Amaç ve Hedefler	2024	2025	2026	2027	2028	Toplam Maliyet
KURUMSAL KAPASİTE	Amaç 1 Hedef 1.1	20.000	30.000	40.000	50.000	60.000	200.000
	Amaç 1 Hedef 1.2	5.000	5.000	10.000	15000	15000	50.000
	Amaç 2 Hedef 2.1	0	0	0	0	0	0
EĞİTİM - ÖĞRETİME ERİŞİM VE KATILIM	Amaç 3 Hedef 1	0	0	0	0	0	0
EĞİTİM- ÖĞRETİMDE KALİTE	Amaç 1 Hedef 2	5.000	5.000	5.000	7.500	7.500	30.000
	<b>TOPLAM</b>	30.000	40.000	55.000	72.500	82.500	280.000

## 5. İZLEME VE DEĞERLENDİRME

Okulumuz Stratejik Planı izleme ve değerlendirme çalışmalarında 4 yıllık Stratejik Planın izlenmesi ve 1 yıllık gelişim planının izlenmesi olarak ikili bir ayrıma gidilecektir.

Stratejik planın izlenmesinde 6 aylık dönemlerde izleme yapılacak denetim birimleri, il ve ilçe millî eğitim müdürlüğü ve Bakanlık denetim ve kontrollerine hazır halde tutulacaktır.

Yıllık planın uygulanmasında yürütme ekipleri ve eylem sorumlularıyla aylık ilerleme toplantıları yapılacaktır. Toplantıda bir önceki ayda yapılanlar ve bir sonraki ayda yapılacaklar görüşülüp karara bağlanacaktır.



**Tablo 30. 2024-2025 Eğitim Öğretim Yılı Stratejik Plan İzleme ve Değerlendirme Tablosu**

2024-2025 Eğitim Öğretim Yılı Stratejik Plan İzleme ve Değerlendirme Tablosu					
A1	Öğrencilerin eğitim ve öğretime etkin katılımlarıyla donanımlı olarak bir üst öğrenime geçişi sağlanacaktır.				
H1.1	Öğrenme kayıpları önleyici çalışmalar yapılarak azaltılacaktır.				
Hedef 1.1. performansı	%3				
Sorumlu Birim	Okul Yönetim Kadrosu				
Performans göstergesi	Hedefe etkisi (%)	Plan Dönemi Başlangıç Değeri *(A)	İzleme Dönemindeki Yıl Sonu Hedeflenen Değer (B)	İzleme Dönemindeki Gerçekleştirme Değeri(C)	Performans (%) (C-A)/(B-A)
PG 1.1.1 20 gün ve üzeri özürsüz devamsızlık yapan öğrenci oranı(%)	%3	20	24	24	%1
Hedefe İlişkin Değerlendirmeler					